



2024
2028

STRATEJİK PLAN



**YEŞİLYAYLA
MTAL 1998**

T.C
YILDIRIM KAYMAKAMLIĞI
YEŞİLYAYLA MESLEKİ VE
TEKNİK ANADOLU LİSESİ
MÜDÜRLÜĞÜ



“Medeniyet yolunda yürümek ve başarıya ulaşmak hayat şartıdır. Bu yol üzerinde duraklayanlar, ya da ileri değil, geri bakmak cehalet ve gafletinde bulunanlar, dünya medeniyetinin coşkun setleri altında boğulmaya mahkûmdurlar.”

Mustafa Kemal ATATÜRK

Okul/Kurum Bilgileri

İli: BURSA		İlçesi: YILDIRIM	
Adres:	Yeşilyayla Mahallesi Kurtbasan Caddesi 4. Engin Sokak No. 5 PK16320 Yıldırım/Bursa	Coğrafi Konum (link)	 maps.app.goo.gl/P9KWq8SUVGEzMJAP7
Telefon Numarası:	0 (224) 362 11 25	Faks Numarası:	0 (224) 364 88 84
E- Posta Adresi:	751054@MEB.K12.TR	Web sayfası adresi:	https://yesilyaylamtal.meb.k12.tr
Kurum Kodu:	751054	Öğretim Şekli:	Tam gün

SUNUŞ



Her ileri düzeyde gelişmiş ülke, eğitime verdiği büyük önem sayesinde hedeflerine ulaşmıştır. Eğitim, bireyin ve toplumun geleceğini güvence altına almanın en etkili yolu olarak kabul edilir. Bu sebeple, kamu kaynaklarını etkin bir şekilde kullanarak, kentin ve ülkenin ihtiyaçlarına cevap vermek; kaynakların verimli kullanımını sağlamak amacıyla öncelikler belirlemek ve planlamak; bu süreçte kurumlara bütçe disiplini, katılımçılık, izleme, değerlendirme ve hesap verme sorumluluğu kazandırmak hedefimizdir.

Gelişmiş ve sürekli izlenen bir yaşam standardı ve ekonomik yapı, stratejik hedefler ve zamanında gerçekleşecek uygulama faaliyetleriyle oluşturulabilir. Okulumuz, ilk olarak 2008 yılında misyonunu, vizyonunu ve stratejik planını belirlemiştir. Bu plan, daha iyi bir eğitim seviyesine ulaşmayı ve kalite kültürünü benimsemeyi amaçlamaktadır. Kalite kültürünü

oluşturmak için eğitim, insan kaynakları yönetimi, kurumsallaşma, sosyal etkinlikler, altyapı geliştirme, toplumla ilişkiler ve kurumsal iş birliklerini kapsayan 2024-2028 stratejik planını hazırlamıştır.

Büyük Önder Atatürk'ün ilham verici öğretilerini rehber edinerek, çağa ayak uydurmuş ve gençleri yönlendiren bir okul olarak, öğrencilerimizin daha iyi fırsatlarla donatılmasını ve Türkiye Cumhuriyeti'ni daha ileriye taşıyan bireyler olmalarını amaçlıyoruz. Bu hedef doğrultusunda, öğretmenlerimiz ve idarecilerimizle birlikte özverili bir şekilde çalışmaktayız. "2028 Eğitim Vizyonu", eğitimde 21. yüzyıl gereksinimlerine uygun bir model olarak sunulmuştur. Sadece beceri kazandırmak yeterli değildir; aynı zamanda evrensel, yerel, maddi, manevi, mesleki, ahlaki ve milli değerleri içeren bir olgunlaşma, gelişme, ilerleme, değişim ve ahlaki güzellik sağlamak gerekmektedir. Bu vizyon doğrultusunda, okulumuz eğitimi dünya standartlarına yükseltmek için çaba harcamaya devam edecektir.

Yeşilyayla Mesleki ve Teknik Anadolu Lisesi olarak amacımız, sadece lise mezunu gençler değil, aynı zamanda çevresine ışık tutan, hayata hazır, hayatı aydınlatan ve ileriye taşıyan gençler yetiştirmektir. İdari ve öğretmen kadromuz, çağa uyum sağlamış ve Türkiye Cumhuriyeti'ni daha da ileriye taşıyacak gençler yetiştirmeyi hedeflemektedir.

**Fikret ATALAY
OKUL MÜDÜRÜ**

İÇİNDEKİLER

SUNUŞ.....	3
1. GİRİŞ VE STRATEJİK PLANIN HAZIRLIK SÜRECİ.....	6
1.1 Strateji Geliştirme Kurulu ve Stratejik Plan Ekibi	6
1.2 Planlama Süreci	6
2. DURUM ANALİZİ.....	9
2.1 Kurumsal Tarihçe.....	9
2.2 Uygulanmakta Olan Stratejik Planın Değerlendirilmesi.....	10
2.3 Mevzuat Analizi	10
2.4 Üst Politika Belgeleri Analizi.....	13
2.5 Faaliyet Alanları ile Ürün/Hizmetlerin Belirlenmesi.....	14
2.6 Paydaş Analizi.....	15
2.7 Kuruluş İçi Analiz	26
2.7.1 Teşkilat Şeması.....	26
2.7.2 İnsan Kaynakları.....	27
2.7.3 Teknolojik Düzey	31
2.7.4 Mali Kaynaklar.....	33
2.7.5 İstatistik Veriler	34
2.8 Çevre Analizi (PESTLE)	35
2.9 Güçlü ve Zayıf Yönler ile Fırsatlar ve Tehditler (GZFT) Analizi.....	37
2.10 Tespit ve İhtiyaçların Belirlenmesi.....	38
3. GELECEĞE BAKIŞ.....	40
3.1 Misyonumuz.....	41
3.2 Vizyonumuz	41
3.3 Temel Değerlerimiz	41
3.4. Amaç ve Hedeflere İlişkin Mimari.....	42
3.5 Amaç, Hedef ve Performans Göstergesi ile Stratejiler	42
4. MALİYETLENDİRME.....	52
5. İZLEME VE DEĞERLENDİRME.....	55

2024
2028

GİRİŞ VE STRATEJİK PLANIN HAZIRLIK SÜRECİ



1.BÖLÜM

1. GİRİŞ VE STRATEJİK PLANIN HAZIRLIK SÜRECİ

1.1 Strateji Geliştirme Kurulu ve Stratejik Plan Ekibi

Stratejik Planlama çalışmaları, Millî Eğitim Bakanlığı Strateji Geliştirme Başkanlığının 2022-21 Sayılı Genelgesi gereğince başlatılmıştır.

Strateji Geliştirme Kurulu: Okul müdürünün başkanlığında, bir okul müdür yardımcısı, bir öğretmen ve okul/aile birliği başkanı ile bir yönetim kurulu üyesi olmak üzere 5 kişiden oluşan üst kurul kurulur.

Stratejik Plan Ekibi: Okul müdürü tarafından görevlendirilen ve üst kurul üyesi olmayan müdür yardımcısı başkanlığında, belirlenen öğretmenler ve gönüllü velilerden oluşur.

Tablo 1. Strateji Geliştirme Kurulu ve Stratejik Plan Ekibi Tablosu

Strateji Geliştirme Kurulu Bilgileri		Stratejik Plan Ekibi Bilgileri	
Adı Soyadı	Ünvanı	Adı Soyadı	Ünvanı
Fikret ATALAY	Müdür	Ahmet BOZFIRAT	Müdür Yrd.
Erkan KÜÇÜKBOYLU	Müdür Başy.	Fatih AYDIN	Müdür Yrd.
Mehmet ÇAKIR	Müdür Yrd.	Emine BAŞOL	Müdür Yrd.
Hamza BİLİR	OAB Başkan	Hüseyin ŞAHİN	Müdür Yrd.
Engin KILIÇ	Alan Şefi	İsmail ÇETİN	Öğretmen
Sabri YILDIRIM	Alan Şefi	Murat KARATAŞ	Öğretmen

1.2 Planlama Süreci

2024-2028 dönemi stratejik plan hazırlanma süreci Strateji Geliştirme Kurulu ve Stratejik Plan Ekibinin oluşturulması ile başlamıştır. Ekip tarafından oluşturulan çalışma takvimi kapsamında ilk aşamada durum analizi çalışmaları yapılmış ve durum analizi aşamasında, paydaşlarımızın plan sürecine aktif katılımını sağlamak üzere paydaş anketi, toplantı ve görüşmeler yapılmıştır. Durum analizinin ardından geleceğe yönelim bölümüne geçilerek okulumuzun/kurumumuzun amaç, hedef, gösterge ve stratejileri belirlenmiştir.

1. Ekip ve Kurul üyelerine yönelik Stratejik Planlama konusunda bilgilendirme toplantısı yapılmıştır.
2. Durum analizi çalışmaları hazırlanarak raporlanmıştır.
3. Stratejik planda yer alan amaç ve hedefleri gerçekleştirmek üzere Güçlü Yönler, Zayıf Yönler, Fırsatlar ve Tehditlerden (GZFT analizi) hareketle strateji ve politikalar belirlenmiş, tüm okul birimlerinden faaliyet planları alınmıştır.

4. Durum analizinden elde edilen verilerden ve Bakanlığımızın stratejik plan taslağından yola çıkarak stratejik amaç ve hedefler oluşturulmuş, bu hedeflere ait performans göstergeleri belirlenmiştir.
5. Okulun var oluş nedeni (misyon), ulaşmak istenilen nokta (vizyon) belirlenip okulumuzun tüm paydaşlarının görüşleri ve önerileri alındıktan sonra vizyona ulaşmak için gerekli olan stratejik amaçlar belirlenmiştir. Stratejik amaçlar;
 - a. Okul içinde ve faaliyetlerimiz kapsamında iyileştirilmesi, korunması veya önlem alınması gereken alanlarla ilgili olan stratejik amaçlar,
 - b. Okul içinde ve faaliyetler kapsamında yapılması düşünülen yenilikler ve atılımlarla ilgili olan stratejik amaçlar,
 - c. Yasalar kapsamında yapmak zorunda olduğumuz faaliyetlere ilişkin stratejik amaçlar olarak da ele alınmıştır.
6. Stratejik amaçların gerçekleştirilebilmesi için hedefler konulmuştur. Hedefler stratejik amaçla ilgili olarak belirlenmiştir. Hedeflerin spesifik, ölçülebilir, ulaşılabilir, gerçekçi, zamana bağlı, sonuca odaklı, açık ve anlaşılabilir olmasına özen gösterilmiştir.
7. Hedeflere uygun belli bir amaca ve hedefe yönelen, başlı başına bir bütünlük oluşturan, yönetilebilir, maliyetlendirilebilir faaliyetler belirlenmiştir. Her bir faaliyet yazılırken; bu faaliyet “bizi amacımıza ulaştırır mı” sorgulaması yapılmıştır
8. Hedeflerin/faaliyetlerin gerçekleştirilebilmesi için sorumlu ekipler ve zaman belirtilmiştir
9. Faaliyetlerin başarısını ölçmek için performans göstergeleri tanımlanmıştır.
10. Strateji, alt hedefler ve faaliyet/projeler belirlenirken yasalar kapsamında yapmak zorunda olunan faaliyetler, paydaşların önerileri, çalışanların önerileri, önümüzdeki dönemde beklenen değişiklikler ve GZFT (SWOT) çalışması göz önünde bulundurulmuştur.
11. GZFT çalışmasında ortaya çıkan zayıf yanlar iyileştirilmeye, tehditler bertaraf edilmeye; güçlü yanlar ve fırsatlar değerlendirilerek kurumun faaliyetlerinde fark yaratılmaya çalışılmıştır; önümüzdeki dönemlerde beklenen değişikliklere göre de önlemler alınmasına özen gösterilmiştir.
12. Strateji, Hedef ve Faaliyetler kesinleştikten sonra her bir faaliyet için. maliyetlendirilme yapılmıştır.
13. Maliyeti hesaplanan her bir faaliyetler için kullanılacak kaynaklar belirtilmiştir. Maliyeti ve kaynağı hesaplanan her bir faaliyet/projenin toplamları hesaplanarak bütçeler ortaya çıkartılmıştır.

2024
2028

DURUM ANALİZİ



2.BÖLÜM

2. DURUM ANALİZİ

Stratejik planlama sürecinin ilk adımı olan durum analizi, okulumuzun/kurumumuzun “neredeyiz?” sorusuna cevap vermektedir. Okulumuzun/kurumumuzun geleceğe yönelik amaç, hedef ve stratejiler geliştirebilmesi için öncelikle mevcut durumda hangi kaynaklara sahip olduğu ya da hangi yönlerinin eksik olduğu ayrıca, okulumuzun/kurumumuzun kontrolü dışındaki olumlu ya da olumsuz gelişmelerin neler olduğu değerlendirilmiştir. Dolayısıyla bu analiz, okulumuzun/kurumumuzun kendisini ve çevresini daha iyi tanınmasına yardımcı olacak ve stratejik planın sonraki aşamalarından daha sağlıklı sonuçlar elde edilmesini sağlayacaktır. Durum analizi bölümünde, aşağıdaki hususlarla ilgili analiz ve değerlendirmeler yapılmıştır;

- Kurumsal tarihçe
- Uygulanmakta olan planın değerlendirilmesi
- Mevzuat analizi
- Üst politika belgelerinin analizi
- Faaliyet alanları ile ürün ve hizmetlerin belirlenmesi
- Paydaş analizi
- Kuruluş içi analiz
- Dış çevre analizi (Politik, ekonomik, sosyal, teknolojik, yasal ve çevresel analiz)
- Güçlü ve zayıf yönler ile fırsatlar ve tehditler (GZFT) analizi
- Tespit ve ihtiyaçların belirlenmesi

2.1 Kurumsal Tarihçe

Okulumuz; 1998-1999 Eğitim-Öğretim yılında “Yeşilyayla Endüstri Meslek Lisesi” olarak Kimya ve Elektrik bölümleri ile öğretime başlamıştır. Okul binasının yapımı tamamlanmadığı için öğrencilerimiz, civardaki farklı okullarda öğrenim görmüş; 1999-2000 Eğitim-Öğretim yılında yapımı tamamlanan şimdiki okul binasında öğretimlerine devam etmişlerdir.

2000-2001 Eğitim-Öğretim yılında gelişen teknoloji ile birlikte nitelikli bilişim uzmanı yetiştirmek amacıyla Bilişim Teknolojileri Alanı açılmıştır.

2009-2010 Eğitim-Öğretim yılında Grafik ve Fotoğrafçılık Alanı açılmış; 2016 yılında ise son mezunlarını vererek alan kapatılmıştır.

2014-2015 Eğitim-Öğretim yılında Millî Eğitim Bakanlığının mesleki ve teknik ortaöğretim sisteminin yeniden yapılanmasına ilişkin çalışmaları kapsamında okulumuzun adı “Yeşilyayla Mesleki ve Teknik Anadolu Lisesi” olarak değiştirilmiştir.

2016-2017 Eğitim-Öğretim yılında yenilenebilir enerjilerin öneminin artmasına bağlı olarak okulumuzda Yenilenebilir Enerji Teknolojileri Alanı açılmıştır.

2.2 Uygulanmakta Olan Stratejik Planın Değerlendirilmesi

Okulumuz 2019-2023 Stratejik Planı; stratejik plan hazırlık süreci, durum analizi, misyon, vizyon ve temel değerler, amaç, hedef ve eylemler, maliyetlendirme ile izleme ve değerlendirme olmak üzere altı bölümden oluşmuştur. Bunlardan izleme ve değerlendirme faaliyetlerine temel teşkil eden stratejik amaç, stratejik hedef, performans göstergesi ve stratejilerin yer aldığı bölümü 3 tema çerçevesinde yapılandırılmıştır. Söz konusu bölümde 3 tema, 3 stratejik amaç, 6 stratejik hedef, 22 performans göstergesi ve 28 eylem ifadesine yer verilmiştir. Bunlarla ilgili göstergeler değerlendirildiğinde aşağıdaki hususlar ön plana çıkmıştır.

Eğitim ve Öğretime Erişim temasıyla ilgili hedefler genel olarak başarılı bir şekilde gerçekleşmiş, yelem planları uygulanmış ve kazanımlar sağlanmıştır. Fakat yabancı uyruklu olup okula devam etmeyen öğrencilerin veli ziyaretleri yapılmasına karşın okula dönme oranının düşük kaldığı görülmüştür.

Saha ziyaretleriyle kayıt alanında bulunan çevre ortaokullardan okulumuzu seçen öğrenci sayısında belirgin bir artış fark edilmiştir.

2020 yılı itibariyle ülkemizde pandeminin etkileri ve uzaktan eğitime geçiş sürecinde bazı aksaklıklar yaşandığı kabul edilebilir bir gerçektir. Bu dönemde hedeflerden sapmalar yaşansa da sonrasında durum düzelmiştir. Özellikle hayat boyu öğrenme kapsamında veli ve toplum bilinçlendirme çalışmaları uzaktan toplantılar ve seminerler yoluyla gerçekleşmiştir.

Eğitim ve Öğretimde Kalitenin Artırılması temasıyla ilgili hedeflerin de tutturulduğu gözlenmiştir. Kültürel ve sosyal faaliyetlere katılımında belirgin bir şekilde artış olmuştur.

Doğrudan sınıf geçme oranı da hedeflenen seviyenin üstünde gerçekleşse de sürekli devamsız öğrenci sayısı bu hedefin okul öğrenci yüzdesinin yarısı civarında bırakmıştır.

İş yerlerine yapılan teknik gezi sayısı ve mesleki rehberlik sayıları da hedeflenen düzeyde gerçekleşmiştir.

Kurumsal Kapasite temasıyla ilgili hedeflerin gerçekleşme yüzdesi de olumlu seviyede sonuç bulmuştur. Bu dönemde ISO:9001 Kalite Yönetim Sistemi ve ISO :45001 İş sağlığı ve Güvenliği Yönetim Sistemi belgeleri okulumuza kazandırılmıştır.

2.3 Mevzuat Analizi

Türkiye Cumhuriyeti Millî Eğitim Bakanlığına bağlı bir eğitim kurumu olarak Yeşilyayla Mesleki ve Teknik Anadolu Lisesi aşağıda belirtilen yasal mevzuat ve bu mevzuatın kendisine verdiği yasal yükümlülüklerin bilinciyle öğrenci yetiştirerek ülkeye hizmet etmektedir:

- 1739 Sayılı Milli Eğitimin Temel Kanunu
- 3308 Sayılı Mesleki Eğitim Kanunu
- MEB Ortaöğretim Kurumları Yönetmeliği
- MEB Eğitim Kurumları Sosyal Etkinlikler Yönetmeliği
- MEB Rehberlik Hizmetleri Yönetmeliği
- MEB Mesleki Açık öğretim Lisesi Yönetmeliği
- MEB Açık öğretim Lisesi ve Mesleki Teknik Açık öğretim Lisesi Uygulama Yönergesi
- Millî Eğitim Bakanlığı Örgün ve Yaygın Eğitimi Destekleme ve Yetiştirme Kursları Yönergesi
- Millî Eğitim Bakanlığına Bağlı Okul Öğrencilerinin Kılık ve Kıyafetlerine Dair Yönetmelik

- MEB Okul Aile Birliđi Yönetmeliđi
- Okul Kantinlerinde Satılacak Gıdalar ve Eđitim Kurumlarındaki Gıda İşletmelerinin Hijyen Yönünden Denetlenmesi (Genelge 10.03.2016)
- Okul Servis Araçları Yönetmeliđi
- MEB Bayrak Törenleri Yönergesi.
- Okul Spor Faaliyetleri Yönetmeliđi
- Mesleki Eđitimi Geliştirme ve Yaygınlaştırma Faaliyetlerinin Desteklenmesiyle İlgili Gelirlere ve Harcanmasına İlişkin Esas ve Usuller.
- Mesleki Eđitimin Geliştirilmesi ve Yaygınlaştırılması Faaliyetlerinin Desteklenmesi. Genelge 2003/16
- Kaynaştırma/Bütünleştirme Yoluyla Eđitim Uygulamaları Hk. Genelge 2017/28
- Mesleki ve Teknik Ortaöđretim Okul/Kurumlarının Performanslarını İzleme ve Deđerlendirme Hakkında Genelge 2017/24
- 2104 Sayılı Tebliđler Dergisi (İlköđretim ve Ortaöđretim Kurumlarında Atatürk İnkılâp ve İlkelerinin Öđretim Esasları Yönergesi)
- 2488 Sayılı Tebliđler Dergisi (Ortaöđretim Kurumlarının Öđretim Programları ile Ders Kitaplarında Yer Alması Gereken "Atatürkçülikle İlgili Konular")
- İş Kanunu
- 3308 Sayılı Mesleki Eđitim Kanunu
- İş Sađlığı ve Güvenliđi Kanunu

Yeşilyayla Mesleki ve Teknik Anadolu Lisesinin faaliyetlerini yürütürken, Türkiye Cumhuriyeti Millî Eđitim Bakanlıđına bađlı olarak bir dizi yasal düzenlemeye tabidir. Bu düzenlemeler, okulun misyonu ve vizyonu dođrultusunda öđrencilerin yetiştirilmesi ve ülkeye hizmet etmelerini sađlamak amacıyla belirlenmiştir. Okul, 1739 Sayılı Milli Eđitimin Temel Kanunu, 3308 Sayılı Mesleki Eđitim Kanunu ve ilgili diđer mevzuatlara uygun olarak eđitim ve öđretim faaliyetlerini sürdürmekle yükümlüdür. Bu yasal düzenlemeler arasında öđrenci hakları, okul yönetimi, sosyal etkinlikler, rehberlik hizmetleri, öđrenci kılık-kıyafet düzenlemeleri, okul servisleri ve spor faaliyetleri gibi konuları düzenleyen yönetmelikler bulunmaktadır. Ayrıca iş sađlığı ve güvenliđi kanunları da okulun çalışma ortamının güvenliđi ve sađlığına yönelik önlemleri içermektedir. Bu mevzuatın bilinciyle, Yeşilyayla Mesleki ve Teknik Anadolu Lisesi, öđrencilerini ulusal ve uluslararası standartlara uygun bir şekilde yetiştirmeyi ve onlara çağın gerektirdiđi bilgi ve becerileri kazandırmayı hedeflemektedir.

Tablo 2. Mevzuat Analiz Tablosu

Yasal Yükümlülükler	Dayanak	Tespitler	İhtiyaçlar
Meslek liselerinin ve genel liselerin eğitim programlarını yürütmek, fiziki ve teknik altyapılarını sağlamak	3308 Sayılı Mesleki Eğitim Kanunu, Milli Eğitimin Temel Kanunu	Eğitim programlarının güncelliğinin ve etkinliğinin sağlanması, öğrenci kayıtlarının düzenli tutulması	Gelişmiş laboratuvarlar, atölyeler, kütüphane ve teknolojik ekipmanlar
Öğrenci kayıtlarının düzenlenmesi ve takibi	Milli Eğitimin Temel Kanunu	Öğrenci profillerinin izlenmesi ve kayıtların düzenli tutulması	Veri yönetimi sistemleri ve öğrenci takip yazılımları
Öğrencilere rehberlik hizmetleri sağlanması	MEB Rehberlik Hizmetleri Yönetmeliği	Öğrenci başarılarının izlenmesi, kariyer danışmanlığı ve psikolojik destek	Nitelikli rehberlik, kariyer danışmanlığı ve psikolojik danışmanlık hizmetleri
Eğitim standartlarının belirlenmesi ve uygulanması	MEB Mesleki Eğitim Yönetmeliği, Ortaöğretim Kurumları Yönetmeliği	Eğitim standartlarının sürdürülmesi ve genel eğitim standartlarına uyum sağlanması	Sürekli mesleki gelişim eğitimleri ve öğretim materyalleri
Fiziki ortamların hijyen ve güvenliğinin sağlanması	İş Sağlığı ve Güvenliği Hizmetleri Yönetmeliği, Okul Spor Faaliyetleri Yönetmeliği	Okulun güvenliğinin ve hijyeninin sağlanması, spor alanlarının güvenliği	Yangın güvenliği ekipmanları, güvenlik kameraları, temizlik malzemeleri, spor ekipmanları
Okulda sosyal etkinliklerin düzenlenmesi	MEB Eğitim Kurumları Sosyal Etkinlikler Yönetmeliği	Öğrenci etkileşiminin artırılması ve sosyal becerilerin geliştirilmesi	Spor sahaları, sanat atölyeleri, etkinlik organizasyon ekipmanları, sosyal kulüpler
Okulun idari ve mali işlerinin yönetimi	Kamu Mali Yönetimi ve Kontrol Kanunu	Okulun idari ve mali işlerinin düzenli yürütülmesi	Mali yönetim yazılımları, idari personel eğitimi

2.4 Üst Politika Belgeleri Analizi

Üst politika belgeleri;

- 12. Kalkınma Planı
- Cumhurbaşkanlığı Programı,
- Orta Vadeli Program,
- Cumhurbaşkanlığı Yıllık Programı,
- Millî Eğitim Bakanlığı Stratejik Planı,
- İl Millî Eğitim Müdürlüğü Stratejik Planı,
- İlçe Millî Eğitim Müdürlüğü Stratejik Planı

Tablo 3. Üst Politika Belgeleri Analizi Tablosu

ÜST POLİTİKA BELGESİ İLGİLİ BÖLÜM/REFERANS	VERİLEN GÖREV/İHTİYAÇLAR
On İkinci Kalkınma Planı	Mesleki Eğitim, İstihdam, Afet Yönetimi, Gençlerin ve Kadınların Eğitime ve İstihdama Katılımı
Orta Vadeli Program (2024-2026)	Afet Yönetimi, Dijital Dönüşüm, Mesleki Eğitimde Fırsat Eşitliği, İstihdamda Gençlerin ve Kadınların Katılımı
Cumhurbaşkanlığı 2024 Yıllık Programı	Turizm, Mesleki Eğitim, Fikri Mülkiyet Hakları, Engelli Hizmetleri
Millî Eğitim Bakanlığı 2024-2028 Stratejik Planı	Mesleki Eğitimin İyileştirilmesi, Mesleki Eğitimde İstihdam Odaklılık, Öğrencilerin Mesleki Becerilerinin Geliştirilmesi
20. Millî Eğitim Şura Kararları	Mesleki Eğitimin Kalitesinin Artırılması, Öğretmenlerin Mesleki Gelişimi, Mesleki Eğitimin İtibarının Artırılması
Türkiye Bilimsel ve Teknolojik Araştırma Kurumu (TÜBİTAK) Vizyon: 2023 Eğitim ve İnsan Kaynakları Raporu	Yaratıcı ve Yetenekli Öğrencilerin Desteklenmesi, Mesleki Yeterliliklerin Güçlendirilmesi
Bursa Eskişehir Bilecik (BEBKA) Bölge Planı (2014-2023) BEBKA Vizyonu Gelişme Eksen 2. Beşerî Gelişme ve Sosyal İçerme	Mesleki Eğitimde Kalitenin ve Erişilebilirliğin Artırılması
Türkiye Yeterlilikler Çerçevesi: Hedefler	Meslek Odaklı Eğitim Programlarının Geliştirilmesi, İş Piyasasının Gereksinimlerinin Belirlenmesi
Ulusal ve Uluslararası Kuruluşların Eğitim ve Türkiye ile İlgili Raporlar	Mesleki Eğitimde Durum Analizi, Uluslararası İyi Uygulama Örneklerinin İncelenmesi
Büyükşehir 2020/2024 yılı Stratejik Planı	Meslek Lisesi ve Büyükşehir Belediyesi Arasında Ortak Projelerin Geliştirilmesi ve Uygulanması
İl Millî Eğitim Müdürlüğü 2024-2028 Stratejik Planı	Meslek ve Teknik Eğitim Alanında İşbirliğinin Güçlendirilmesi, Uluslararası Deneyim Paylaşımının Teşviki
İlçe Millî Eğitim Müdürlüğü 2024-2028 Stratejik Planı	Meslek Liseleri ile Sosyal ve Ekonomik Sektörler Arasında İş Birliğiyle Nitelikli İş Gücü Yetiştirilmesi

2.5 Faaliyet Alanları ile Ürün/Hizmetlerin Belirlenmesi

Yeşilyayla Mesleki ve Teknik Anadolu Lisesi olarak, okulumuzun faaliyet alanları ve hizmetlerinin belirledik. Bu süreçte, okulumuzun eğitim-öğretim, bilimsel faaliyetler, kültürel etkinlikler, sanatsal faaliyetler, spor etkinlikleri, ölçme ve değerlendirme süreçleri, insan kaynakları yönetimi, gibi önemli alanlarda sunduğu hizmetler titizlikle incelenmiştir.

Tablo 4. Faaliyet Alanlar/Ürün ve Hizmetler Tablosu

Faaliyet Alanı	Ürün/Hizmetler
1. Öğretim-eğitim faaliyetleri	1. Meslek derslerinde teorik eğitim ve pratik uygulamalar 2. Genel kültür dersleri öğretimi 3. Laboratuvar ve atölye imkanları 4. Eğitim materyalleri ve ders kitapları
2. Rehberlik faaliyetleri	1. Kariyer danışmanlığı ve meslek seçimi desteği 2. Bireysel rehberlik ve psikolojik danışmanlık hizmetleri 3. Üniversite ve kariyer fuarları 4. Eğitim seminerleri ve atölye çalışmaları 5. Velilerle ilgili hizmetler
3. Sosyal faaliyetler	1. Okul etkinlikleri ve organizasyonlar 2. Sosyal sorumluluk projeleri ve toplum hizmeti etkinlikleri 3. Kültürel etkinlikler, tiyatro ve konserler
4. Sportif faaliyetler	1. Okul spor takımları ve antrenmanları 2. Spor turnuvaları ve etkinlikleri 3. Beden eğitimi dersleri ve fitness programları
5. Kültürel ve sanatsal faaliyetler	1. Resim, müzik, drama ve dans kursları 2. Sanatsal etkinlikler, sergiler ve atölye çalışmaları 3. Kültürel geziler ve etkinlikler
6. İnsan kaynakları faaliyetleri	1. Öğretmenler için mesleki gelişim kursları 2. Personel eğitim ve motivasyon programları 3. Öğrenci ve veli iletişim seminerleri ve etkinlikleri
7. Okul aile birliği faaliyetleri	1. Aile katılımıyla gerçekleştirilen eğitim ve etkinlikler 2. Okul-aile iş birliği projeleri ve etkinlikleri
8. Öğrencilere yönelik faaliyetler	1. Öğrenci kulüpleri ve etkinlikleri 2. Mentörlük programları ve akran rehberliği 3. Sosyal beceri geliştirme kursları ve atölyeleri
9. Ölçme değerlendirme faaliyetleri	1. Sınavlar, performans değerlendirmeleri ve portfolyolar 2. Proje bazlı değerlendirme süreçleri ve sunumlar
10. Öğrenme ortamlarına yönelik faaliyetler	1. Sınıf düzeni ve donanımı geliştirme projeleri 2. Teknoloji destekli öğrenme imkanları ve dijital kaynaklar 3. Okul bahçesi düzenlemesi ve çevre koruma projeleri
11. Ders dışı faaliyetler	1. Okul etkinlikleri, gezileri ve kampları 2. Kariyer fuarları, staj programları ve iş deneyimleri 3. Öğrenci kulüplerinin düzenlediği etkinlikler ve projeler

2.6 Paydaş Analizi

Paydaş analizi kapsamında, öncelikle paydaşlar belirlenerek iç ve dış paydaş olarak tasnif edilmiştir. Katılımcılığı artırmak ve paydaş görüşlerini plana yansıtılabilmek amacıyla anket uygulaması, mülakat, atölye çalışması ve toplantılardan yararlanılmıştır.

Tablo 5. Paydaş Sınıflandırma ve Önceliklendirme Tablosu

PAYDAŞLAR	İÇ PAYDAŞ	DIŞ PAYDAŞ	ÖNCELİĞİ
			(5 Yüksek Öncelik -1 Düşük Öncelik)
Oğrenci	İç		5 (Yüksek Öncelik)
Öğretmen	İç		5 (Yüksek Öncelik)
Okul Yönetimi	İç		5 (Yüksek Öncelik)
Destek Personeli	İç		4 (Orta-Yüksek Öncelik)
Veliler	İç		4 (Orta-Yüksek Öncelik)
İl/İlçe M.E.M./MEB		Dış	4 (Orta-Yüksek Öncelik)
İşletmeler		Dış	3 (Orta Öncelik)
Toplum		Dış	3 (Orta Öncelik)
Meslek Kuruluşları		Dış	3 (Orta Öncelik)
Kalkınma Ajansları		Dış	3 (Orta Öncelik)
Yerel Yönetim		Dış	3 (Orta Öncelik)
Sendikalar		Dış	3 (Orta Öncelik)
Üniversiteler		Dış	3 (Orta Öncelik)
Okul Çevresi		Dış	3 (Orta Öncelik)
Güvenlik Güçleri		Dış	4 (Orta-Yüksek Öncelik)

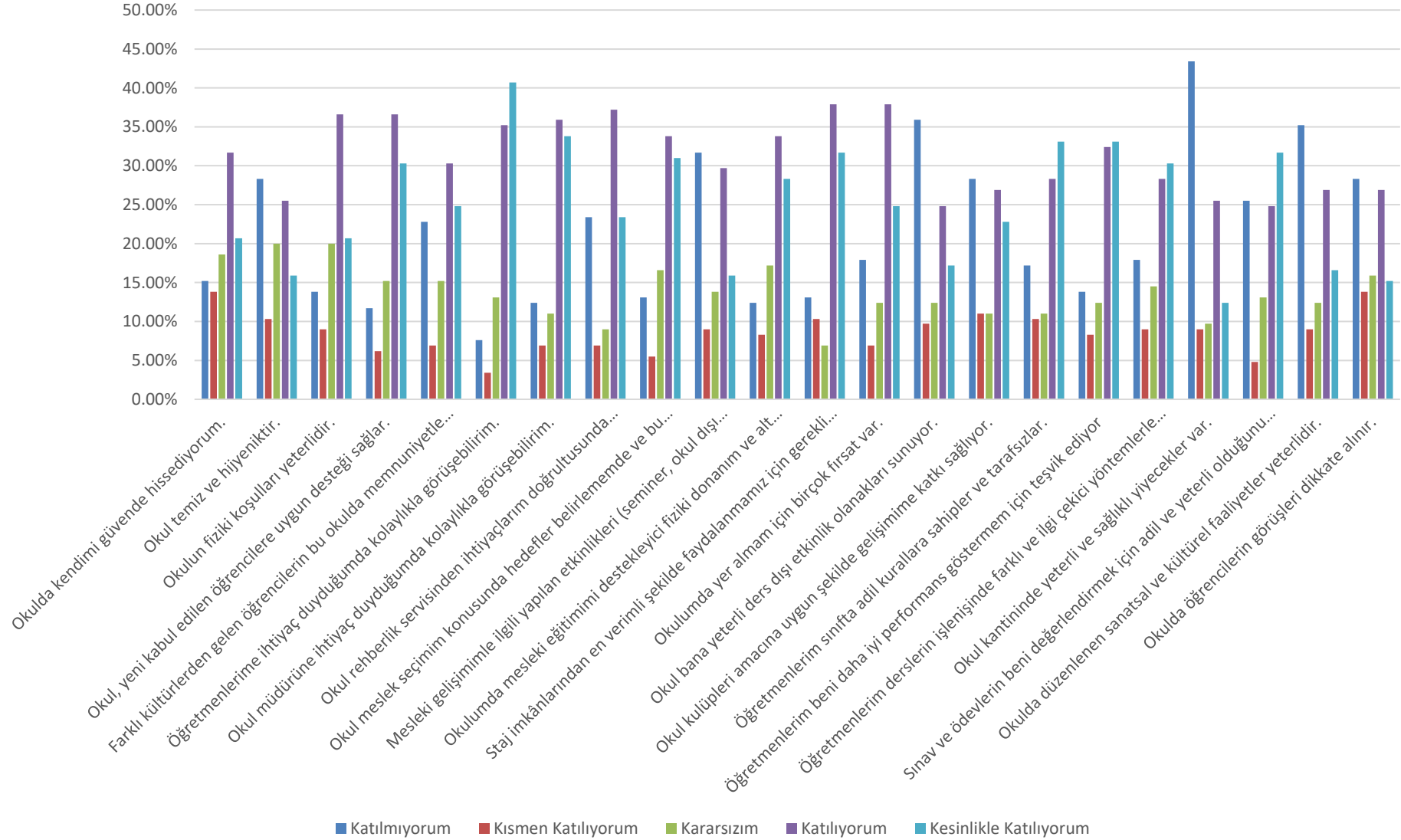
Paydaş anketlerine ilişkin ortaya çıkan temel sonuçlar şu şekildedir:

Öğrenci Anketi Sonuçları:

Öğrencilerimize yaptığımız ankete toplam 145 öğrenci katılım göstermiştir. Aşağıda sorular ve bu sorulara verilen yanıtların öğrenci sayısı bazında yüzdesi verilmiştir.

SORULAR	Katılmıyorum	Kısmen Katılıyorum	Kararsızım	Katılıyorum	Kesinlikle Katılıyorum
Okulda kendimi güvende hissediyorum.	%15,2	%13,8	%18,6	%31,7	%20,7
Okul temiz ve hijyeniktir.	%28,3	%10,3	%20	%25,5	%15,9
Okulun fiziki koşulları yeterlidir.	%13,8	%9	%20	%36,6	%20,7
Okul, yeni kabul edilen öğrencilere uygun desteği sağlar.	%11,7	%6,2	%15,2	%36,6	%30,3
Farklı kültürlerden gelen öğrencilerin bu okulda memnuniyetle karşılanacağını düşünüyorum.	%22,8	%6,9	%15,2	%30,3	%24,8
Öğretmenlerime ihtiyaç duyduğumda kolaylıkla görüşebilirim.	%7,6	%3,4	%13,1	%35,2	%40,7
Okul müdürüne ihtiyaç duyduğumda kolaylıkla görüşebilirim.	%12,4	%6,9	%11	%35,9	%33,8
Okul rehberlik servisinden ihtiyaçlarım doğrultusunda faydalanabiliyorum.	%23,4	%6,9	%9	%37,2	%23,4
Okul meslek seçimim konusunda hedefler belirlememde ve bu hedeflere ulaşmamda yeterli rehberlik ediyor.	%13,1	%5,5	%16,6	%33,8	%31
Mesleki gelişimimle ilgili yapılan etkinlikleri (seminer, okul dışı faaliyetler..) yeterli buluyorum.	%31,7	%9	%13,8	%29,7	%15,9
Okulda mesleki eğitimimi destekleyici fiziki donanım ve alt yapının yeterli olduğunu düşünüyorum.	%12,4	%8,3	%17,2	%33,8	%28,3
Staj imkânlarından en verimli şekilde faydalanmamız için gerekli rehberlik ve yerleştirmenin doğru yapıldığını düşünüyorum.	%13,1	%10,3	%6,9	%37,9	%31,7
Okulda yer almam için birçok fırsat var.	%17,9	%6,9	%12,4	%37,9	%24,8
Okul bana yeterli ders dışı etkinlik olanakları sunuyor.	%35,9	%9,7	%12,4	%24,8	%17,2
Okul kulüpleri amacına uygun şekilde gelişimime katkı sağlıyor.	%28,3	%11	%11	%26,9	%22,8
Öğretmenlerim sınıfta adil kurallara sahipler ve tarafsızlar.	%17,2	%10,3	%11	%28,3	%33,1
Öğretmenlerim beni daha iyi performans göstermem için teşvik ediyor	%13,8	%8,3	%12,4	%32,4	%33,1
Öğretmenlerim derslerin işlenişinde farklı ve ilgi çekici yöntemlerle kullanır.	%17,9	%9	%14,5	%28,3	%30,3
Okul kantininde yeterli ve sağlıklı yiyecekler var.	%43,4	%9	%9,7	%25,5	%12,4
Sınav ve ödevlerin beni değerlendirmek için adil ve yeterli olduğunu düşünüyorum.	%25,5	%4,8	%13,1	%24,8	%31,7
Okulda düzenlenen sanatsal ve kültürel faaliyetler yeterlidir.	%35,2	%9	%12,4	%26,9	%16,6
Okulda öğrencilerin görüşleri dikkate alınır.	%28,3	%13,8	%15,9	%26,9	%15,2

Öğrenci Anketi



Anket sonuçlarına dayanarak, okul deneyiminin çeşitli yönlerine ilişkin öğrenci görüşleriyle ilgili önemli bulgular:

1. Okulda kendini güvende hissetme konusunda görüşler bölünmüş durumda. %31,7 kesinlikle katılırken %15,2 kesinlikle katılmıyor.
2. Okulun temizliği ve hijyen konusunda genel bir memnuniyetsizlik var, %28,3 katılmıyor ve sadece %15,9 kesinlikle katılıyor.
3. Öğrencilerin çoğunluğu, öğretmenlerine ihtiyaç duyduklarında kolaylıkla ulaşabildiklerini düşünüyor. %40,7 kesinlikle katılıyor.
4. Öğrencilerin çoğunluğu, okulun mesleki gelişimlerine yeterli destek sağladığını düşünüyor. %31,7 kesinlikle katılıyor.
5. Ancak, öğrencilerin çoğunluğu, okul kantininde yeterli ve sağlıklı yiyeceklerin bulunmadığını düşünüyor. %43,4 katılmıyor.
6. Öğrencilerin çoğunluğu, sınav ve ödevlerin adil olduğunu düşünüyor. %31,7 kesinlikle katılıyor.

Bu bulgular, okulun fiziksel koşulları, öğrenci desteği, öğretmen etkileşimi ve okul olanakları gibi alanlarda iyileştirmelerin yapılması gerektiğini öne sürüyor. Anket sonuçlarına dayanarak, öğrenci görüşlerine dayalı olarak öne çıkan geliştirilmesi gereken ve iyi olduğu düşünülen yönleri belirleyebiliriz:

Geliştirilmesi Gereken Yönler:

1. Okulun temizliği ve hijyen konusunda iyileştirmeler yapılmalıdır. (%28,3 katılmıyor)
2. Öğrencilerin ihtiyaçlarına daha fazla odaklanmak için öğretmen ve okul yönetimi arasındaki iletişimi güçlendirmek önemlidir.
3. Okul kantininde sağlıklı yiyecek seçeneklerinin artırılması gerekmektedir. (%43,4 katılmıyor)
4. Öğrencilere mesleki gelişimleri konusunda daha fazla rehberlik sağlanabilir.
5. Öğrenci görüşlerinin daha fazla dikkate alınması ve okul yönetiminde öğrenci temsilinin artırılması önemlidir.

İyi Olduğu Düşünülen Yönler:

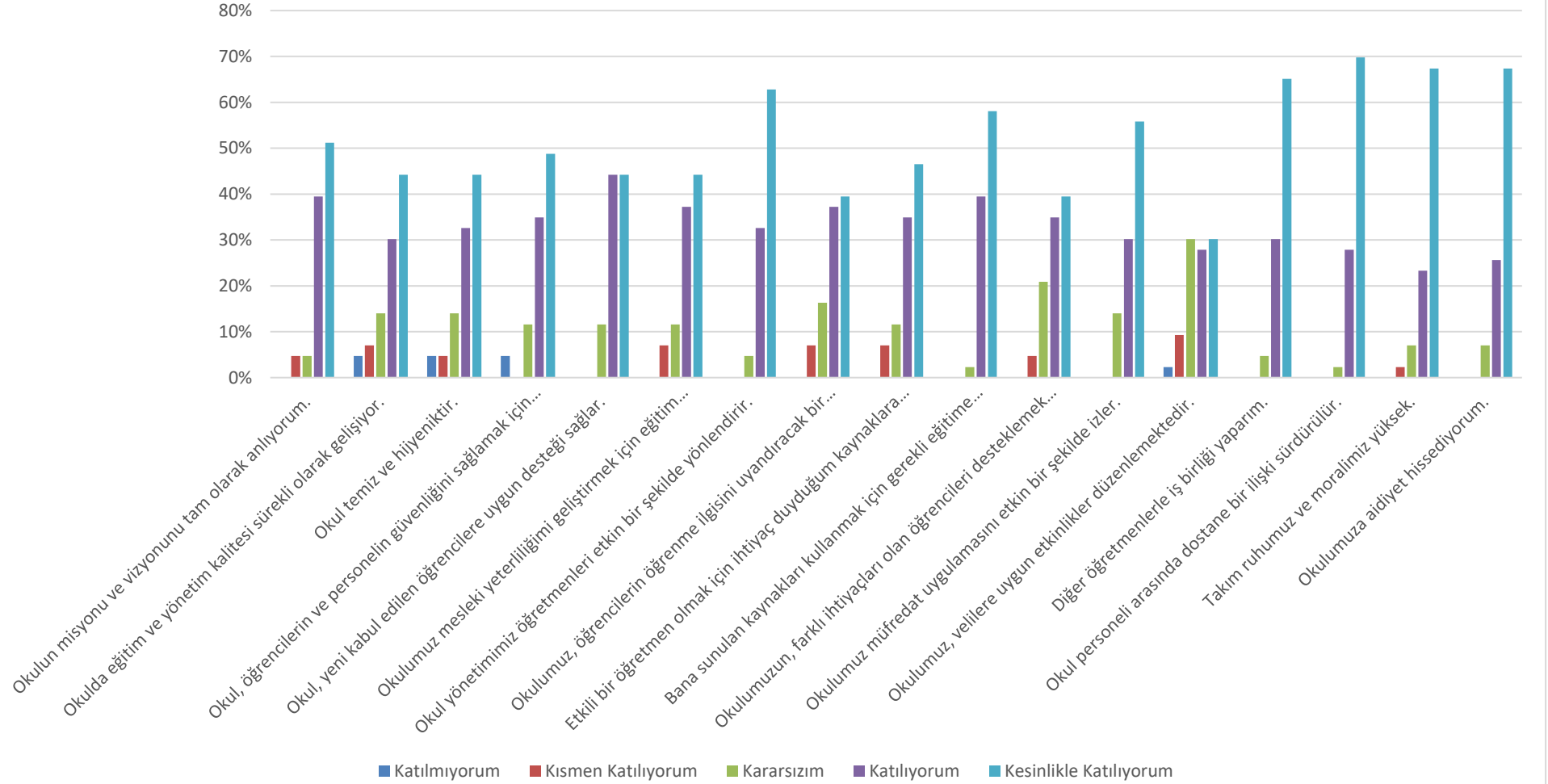
1. Öğrencilerin çoğunluğu, öğretmenlerine ihtiyaç duyduklarında kolaylıkla ulaşabildiklerini düşünmektedir. (%40,7 kesinlikle katılıyor)
2. Öğrencilerin çoğunluğu, sınav ve ödevlerin adil olduğunu düşünmektedir. (%31,7 kesinlikle katılıyor)
3. Okulun mesleki gelişim etkinlikleri konusunda genel bir memnuniyet bulunmaktadır. (%31,7 kesinlikle katılıyor)
4. Öğrencilerin çoğunluğu, okulda kültürel ve sanatsal faaliyetlerin yeterli olduğunu düşünmektedir. (%35,2 kesinlikle katılıyor)

Öğretmen Anketi Sonuçları:

Çalışanlara yapılan anketimiz toplam 45 öğretmene uygulanmış olup ankete verilen cevapların yüzdesi aşağıdaki tabloda belirtilmiştir.

SORULAR	Katılmıyorum	Kısmen Katılıyorum	Kararsızım	Katılıyorum	Kesinlikle Katılıyorum
Okulun misyonu ve vizyonunu tam olarak anlıyorum.	0%	4,70%	4,70%	39,50%	51,20%
Okulda eğitim ve yönetim kalitesi sürekli olarak gelişiyor.	4,70%	7%	14%	30,20%	44,20%
Okul temiz ve hijyeniktir.	4,70%	4,70%	14%	32,60%	44,20%
Okul, öğrencilerin ve personelin güvenliğini sağlamak için uygun güvenlik önlemleri alır.	4,70%	0%	11,60%	34,90%	48,80%
Okul, yeni kabul edilen öğrencilere uygun desteği sağlar.	0%	0%	11,60%	44,20%	44,20%
Okulumuz mesleki yeterliliğimi geliştirmek için eğitim fırsatları sunuyor.	0%	7%	11,60%	37,20%	44,20%
Okul yönetiminiz öğretmenleri etkin bir şekilde yönlendirir.	0%	0%	4,70%	32,60%	62,80%
Okulumuz, öğrencilerin öğrenme ilgisini uyandıracak bir öğrenme ortamı oluşturmuştur.	0%	7%	16,30%	37,20%	39,50%
Etkili bir öğretmen olmak için ihtiyaç duyduğum kaynaklara erişimim var.	0%	7%	11,60%	34,90%	46,50%
Bana sunulan kaynakları kullanmak için gerekli eğitime sahibim.	0%	0%	2,30%	39,50%	58,10%
Okulumuzun, farklı ihtiyaçları olan öğrencileri desteklemek için etkin bir politikası vardır	0%	4,70%	20,90%	34,90%	39,50%
Okulumuz müfredat uygulamasını etkin bir şekilde izler.	0%	0%	14%	30,20%	55,80%
Okulumuz, velilere uygun etkinlikler düzenlemektedir.	2,30%	9,30%	30,20%	27,90%	30,20%
Diğer öğretmenlerle iş birliği yaparım.	0%	0%	4,70%	30,20%	65,10%
Okul personeli arasında dostane bir ilişki sürdürülür.	0%	0%	2,30%	27,90%	69,80%
Takım ruhumuz ve moralimiz yüksek.	0%	2,30%	7%	23,30%	67,40%
Okulumuza aidiyet hissediyorum.	0%	0%	7%	25,60%	67,40%

Öğretmen Anketi



Çalışanlara yapılan anketi ile ilgili aşağıdaki çıkarımlar yapılmıştır:

1. Okulun misyonu ve vizyonunu tam olarak anlıyorum.

• Kesinlikle Katılıyorum ve Katılıyorum cevapları toplamının %90,70 olduğunu göz önünde bulundurarak, okulun misyonu ve vizyonunun genel olarak anlaşıldığı söylenebilir. Ancak, Kararsızım cevabının da %4,70 olduğu görülmektedir.

2. Okulda eğitim ve yönetim kalitesi sürekli olarak gelişiyor.

• Katılıyorum ve Kesinlikle Katılıyorum cevaplarının toplamı %74,40'a ulaşıyor. Bu, genel olarak eğitim ve yönetim kalitesinin arttığına dair olumlu bir algı olduğunu gösterir.

3. Okul temiz ve hijyeniktir.

• Yine Katılıyorum ve Kesinlikle Katılıyorum cevaplarının toplamı %76,80'e ulaşıyor, bu da okulun temizlik ve hijyen standartlarına genel olarak güvenildiğini gösteriyor.

4. Okul, öğrencilerin ve personelin güvenliğini sağlamak için uygun güvenlik önlemleri alır.

• Katılıyorum ve Kesinlikle Katılıyorum cevaplarının toplamı %83,70'e ulaşıyor, bu da güvenlik önlemlerine güvenin oldukça yüksek olduğunu gösteriyor.

5. Okul, yeni kabul edilen öğrencilere uygun desteği sağlar.

• Katılıyorum ve Kesinlikle Katılıyorum cevaplarının toplamı %88,40'a ulaşıyor, bu da yeni öğrencilere verilen destek konusunda olumlu bir algı olduğunu gösteriyor.

6. Okulumuz mesleki yeterliliğimi geliştirmek için eğitim fırsatları sunuyor.

• Katılıyorum ve Kesinlikle Katılıyorum cevaplarının toplamı %81,40'a ulaşıyor, bu da mesleki gelişim için sunulan eğitim fırsatlarına güvenin oldukça yüksek olduğunu gösteriyor.

7. Okul yönetimimiz öğretmenleri etkin bir şekilde yönlendirir.

• Katılıyorum ve Kesinlikle Katılıyorum cevaplarının toplamı %94,40'a ulaşıyor, bu da okul yönetiminin öğretmenleri etkin bir şekilde yönlendirdiği konusunda genel bir memnuniyet olduğunu gösteriyor.

8. Okulumuz, öğrencilerin öğrenme ilgisini uyandıracak bir öğrenme ortamı oluşturmuştur.

• Katılıyorum ve Kesinlikle Katılıyorum cevaplarının toplamı %76,70'e ulaşıyor, bu da öğrenme ortamının öğrencilerin ilgisini uyandırdığına dair olumlu bir algı olduğunu gösteriyor.

9. Etkili bir öğretmen olmak için ihtiyaç duyduğum kaynaklara erişimim var.

• Katılıyorum ve Kesinlikle Katılıyorum cevaplarının toplamı %81,40'a ulaşıyor, bu da öğretmenlerin etkili bir şekilde öğretim yapabilmeleri için gerekli kaynaklara erişimlerinin olduğunu gösteriyor.

10. Bana sunulan kaynakları kullanmak için gerekli eğitime sahibim.

• Katılıyorum ve Kesinlikle Katılıyorum cevaplarının toplamı %97,60'a ulaşıyor, bu da öğretmenlerin sunulan kaynakları etkili bir şekilde kullanabilmeleri için gerekli eğitime sahip olduklarını gösteriyor.

11. Okulumuzun, farklı ihtiyaçları olan öğrencileri desteklemek için etkin bir politikası vardır.

• Katılıyorum ve Kesinlikle Katılıyorum cevaplarının toplamı %74,40'a ulaşıyor, bu da farklı

ihtiyaçlara sahip öğrencilerin desteklenmesi konusunda bir politikanın olduğuna dair olumlu bir algı olduğunu gösteriyor.

12. Okulumuz müfredat uygulamasını etkin bir şekilde izler.

• Katılıyorum ve Kesinlikle Katılıyorum cevaplarının toplamı %85,80'e ulaşıyor, bu da okulun müfredat uygulamalarının etkin bir şekilde izlendiğine dair genel bir memnuniyet olduğunu gösteriyor.

13. Okulumuz, velilere uygun etkinlikler düzenlemektedir.

• Kısmen Katılıyorum, Katılıyorum ve Kesinlikle Katılıyorum cevaplarının toplamı %87,40'a ulaşıyor, bu da okulun velilere yönelik düzenlediği etkinlikler konusunda olumlu bir algı olduğunu gösteriyor.

14. Diğer öğretmenlerle iş birliği yaparım.

• Katılıyorum ve Kesinlikle Katılıyorum cevaplarının toplamı %95,30'a ulaşıyor, bu da öğretmenler arasında iş birliğinin yüksek olduğunu gösteriyor.

15. Okul personeli arasında dostane bir ilişki sürdürülür.

• Katılıyorum ve Kesinlikle Katılıyorum cevaplarının toplamı %97,70'e ulaşıyor, bu da okul personeli arasında dostane bir ilişkinin sürdürüldüğünü gösteriyor.

16. Takım ruhumuz ve moralimiz yüksek.

• Katılıyorum ve Kesinlikle Katılıyorum cevaplarının toplamı %90,70'e ulaşıyor, bu da takım ruhu ve moralin genel olarak yüksek olduğunu gösteriyor.

17. Okulumuza aidiyet hissediyorum.

• Katılıyorum ve Kesinlikle Katılıyorum cevaplarının toplamı %92,20'ye ulaşıyor, bu da çalışanların okula aidiyet hissettiğini gösteriyor.

Tabloya dayalı olarak, geliştirilmesi gereken ve iyi olduğu düşünülen yönlerimiz şu şekildedir:

Geliştirilmesi Gereken Yönler:

1. **Farklı İhtiyaçlara Sahip Öğrencilere Destek Politikası:** Ankete katılan öğretmenlerin sadece %39,50'u bu konuda Katılıyorum veya Kesinlikle Katılıyorum cevabı vermiştir. Bu, okulun farklı ihtiyaçlara sahip öğrencilere yönelik destek politikasının daha etkili hale getirilmesi gerektiğini göstermektedir. Öğrencilerin çeşitliliğini ve özel gereksinimlerini karşılayacak daha kapsamlı bir politikanın oluşturulması ve uygulanması önemlidir.

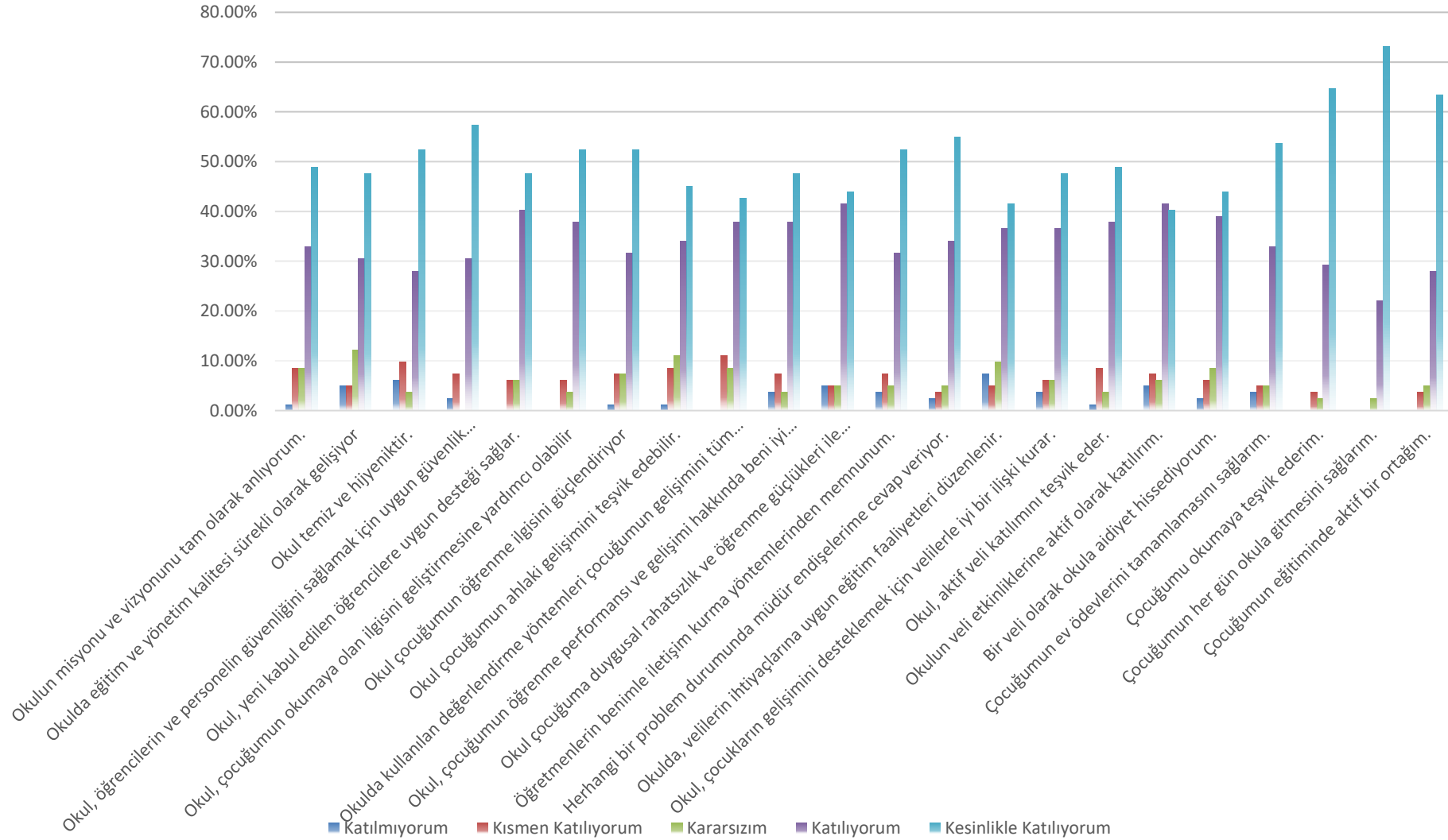
2. **Velilere Yönelik Etkinlikler:** Sadece %57,40'luk bir kesim, velilere yönelik düzenlenen etkinlikler konusunda Katılıyorum veya Kesinlikle Katılıyorum cevabı vermiştir. Okul, velilerle daha yakın bir iş birliği içinde olabilir ve onların okul sürecine daha fazla dahil olmalarını sağlayacak çeşitli etkinlikler düzenleyebilir.

İyi Olduğu Düşünülen Yönler:

1. **Okul Yönetiminin Etkinliği:** Ankete katılan öğretmenlerin %94,40'ı, okul yönetiminin etkin olduğunu belirtmiştir. Bu, okul yönetiminin öğretmenlerin ihtiyaçlarını ve endişelerini dikkate aldığı ve okulun genel performansını yönlendirmede etkili olduğu anlamına gelir.

2. **İş Birliği ve Takım Ruhu:** Öğretmenler arasında iş birliği (%95,30) ve takım ruhu (%90,70) oldukça yüksektir. Bu, okuldaki çalışanların birbirleriyle etkili bir şekilde iletişim kurduğunu, birlikte çalıştıklarını ve bir ekip olarak bir amaç doğrultusunda hareket ettiklerini göstermektedir. Bu, okulun başarısını artırmak için önemli bir unsurdur.

VELİ ANKETİ



Veli Anketi Sonuçları:

Anketimiz 82 veliye uygulanmış olup sorulara verilen cevap yüzdesi aşağıdaki tabloda belirtilmiştir.

Sorular	Katılmıyorum	Kısmen Katılıyorum	Kararsızım	Katılıyorum	Kesinlikle Katılıyorum
Okulun misyonu ve vizyonunu tam olarak anlıyorum.	1,20%	8,50%	8,50%	32,90%	48,80%
Okulda eğitim ve yönetim kalitesi sürekli olarak gelişiyor	4,90%	4,90%	12,20%	30,50%	47,60%
Okul temiz ve hijyeniktir.	6,10%	9,80%	3,70%	28%	52,40%
Okul, öğrencilerin ve personelin güvenliğini sağlamak için uygun güvenlik önlemleri alır.	2,40%	7,30%	0%	30,50%	57,30%
Okul, yeni kabul edilen öğrencilere uygun desteği sağlar.	0%	6,10%	6,10%	40,20%	47,60%
Okul, çocuğumun okumaya olan ilgisini geliştirmesine yardımcı olabilir	0%	6,10%	3,70%	37,80%	52,40%
Okul çocuğumun öğrenme ilgisini güçlendiriyor	1,20%	7,30%	7,30%	31,70%	52,40%
Okul çocuğumun ahlaki gelişimini teşvik edebilir.	1,20%	8,50%	11%	34,10%	45,10%
Okulda kullanılan değerlendirme yöntemleri çocuğumun gelişimini tüm yönleriyle anlamama yardımcı oluyor.	0%	11%	8,50%	37,80%	42,70%
Okul, çocuğumun öğrenme performansı ve gelişimi hakkında beni iyi bilgilendiriyor.	3,70%	7,30%	3,70%	37,80%	47,60%
Okul çocuğuma duygusal rahatsızlık ve öğrenme güçlükleri ile karşılaştığında yeterli desteği ve rehberlik sağlar.	4,90%	4,90%	4,90%	41,50%	43,90%
Öğretmenlerin benimle iletişim kurma yöntemlerinden memnunum.	3,70%	7,30%	4,90%	31,70%	52,40%
Herhangi bir problem durumunda müdür endişelerime cevap veriyor.	2,40%	3,70%	4,90%	34,10%	54,90%
Okulda, velilerin ihtiyaçlarına uygun eğitim faaliyetleri düzenlenir.	7,30%	4,90%	9,80%	36,60%	41,50%
Okul, çocukların gelişimini desteklemek için velilerle iyi bir ilişki kurar.	3,70%	6,10%	6,10%	36,60%	47,60%
Okul, aktif veli katılımını teşvik eder.	1,20%	8,50%	3,70%	37,80%	48,80%
Okulun veli etkinliklerine aktif olarak katılıyorum.	4,90%	7,30%	6,10%	41,50%	40,20%
Bir veli olarak okula aidiyet hissediyorum.	2,40%	6,10%	8,50%	39%	43,90%
Çocuğumun ev ödevlerini tamamlamasını sağlarım.	3,70%	4,90%	4,90%	32,90%	53,70%
Çocuğumu okumaya teşvik ederim.	0%	3,70%	2,40%	29,30%	64,60%
Çocuğumun her gün okula gitmesini sağlarım.	0%	0%	2,40%	22%	73,20%
Çocuğumun eğitiminde aktif bir ortağım.	0%	3,70%	4,90%	28%	63,40%

1. Okulun Misyonu ve Vizyonunu Anlama:

- Katılımcıların %81,80'i (Katılıyorum ve Kesinlikle Katılıyorum) okulun misyonu ve vizyonunu tam olarak anladıklarını belirtmiştir. Bu, okulun amaçlarının ve hedeflerinin veliler tarafından genel olarak anlaşıldığını gösterir.

2. Eğitim ve Yönetim Kalitesinin Gelişimi:

- Katılımcıların %78,10'u (Katılıyorum ve Kesinlikle Katılıyorum) okuldaki eğitim ve yönetim kalitesinin sürekli olarak geliştiğine inandıklarını ifade etmiştir. Bu, okulun sürekli iyileşme çabalarının veliler tarafından fark edildiğini gösterir.

3. Okul Hijyen ve Güvenlik Standartları:

• Katılımcıların %80,40'ü (Katılıyorum ve Kesinlikle Katılıyorum) okulun temizlik ve hijyen standartlarının uygun olduğunu düşünmektedir. Ayrıca, %87,80'i (Katılıyorum ve Kesinlikle Katılıyorum) okulun öğrenci ve personelin güvenliğini sağlamak için uygun önlemler aldığına inanmaktadır.

4. Öğrencilere Destek Sağlama ve Eğitimde İlgiyi Artırma:

• Velilerin %87,80'i (Katılıyorum ve Kesinlikle Katılıyorum), okulun yeni kabul edilen öğrencilere uygun desteği sağladığına ve %89,10'u (Katılıyorum ve Kesinlikle Katılıyorum) okulun çocuklarının okumaya olan ilgisini artırabileceğine inanmaktadır.

5. İletişim ve Bilgilendirme:

• Katılımcıların %85,40'ı (Katılıyorum ve Kesinlikle Katılıyorum), öğretmenlerin iletişim kurma yöntemlerinden memnun olduklarını ve %85,40'ı (Katılıyorum ve Kesinlikle Katılıyorum) okulun çocuklarının öğrenme performansı ve gelişimi hakkında kendilerini iyi bilgilendirdiğini belirtmiştir.

6. Velilere Yönelik Faaliyetler ve Katılım:

• %78,70 (Katılıyorum ve Kesinlikle Katılıyorum) veliler, okulun velilere yönelik faaliyetler düzenlediğini ve %81,30'u (Katılıyorum ve Kesinlikle Katılıyorum) aktif olarak veli katılımını teşvik ettiğini düşünmektedir.

Geliştirilmesi Gereken Yönler:

1. Okul Hijyen ve Güvenlik Standartları:

• Okul hijyen ve güvenlik standartlarına ilişkin verilerde, bazı velilerin hala katılmadığı veya kısmen katıldığı görülüyor. Bu, okulun hijyen ve güvenlik konusunda daha fazla önlem alması ve bu konuda velileri daha fazla bilgilendirmesi gerektiğini gösterebilir.

2. Öğrencilere Destek Sağlama ve Eğitimde İlgiyi Artırma:

• Bazı veliler, okulun öğrencilere sağladığı desteğin yetersiz olduğunu veya öğrencilerin okumaya olan ilgisini artırmada etkili olmadığını düşünüyor. Okul, öğrencilere daha fazla destek sağlamak ve onların ilgisini çekmek için yeni stratejiler geliştirebilir.

3. İletişim ve Bilgilendirme:

• İletişim ve bilgilendirme konusunda, bazı velilerin hala memnun olmadığı görülüyor. Okul, velilere öğrencilerin gelişimi ve okuldaki değişiklikler hakkında daha açık ve düzenli iletişim kurarak bu alanda iyileştirmeler yapabilir.

İyi Olduğu Düşünülen Yönler:

1. Okulun Misyonu ve Vizyonunu Anlama:

• Çoğu veli, okulun misyonu ve vizyonunu tam olarak anladığını belirtiyor. Bu, okulun amacını ve hedeflerini net bir şekilde ilettiğini ve velilerin bu konuda genel olarak bilinçli olduğunu gösterir.

2. Eğitim ve Yönetim Kalitesinin Gelişimi:

• Velilerin çoğu, okulun eğitim ve yönetim kalitesinin sürekli olarak geliştiğine inanıyor. Bu, okulun sürekli olarak kendini iyileştirmeye ve velilerin beklentilerini karşılamaya çalıştığını gösterir.

3. Velilere Yönelik Faaliyetler ve Katılım:

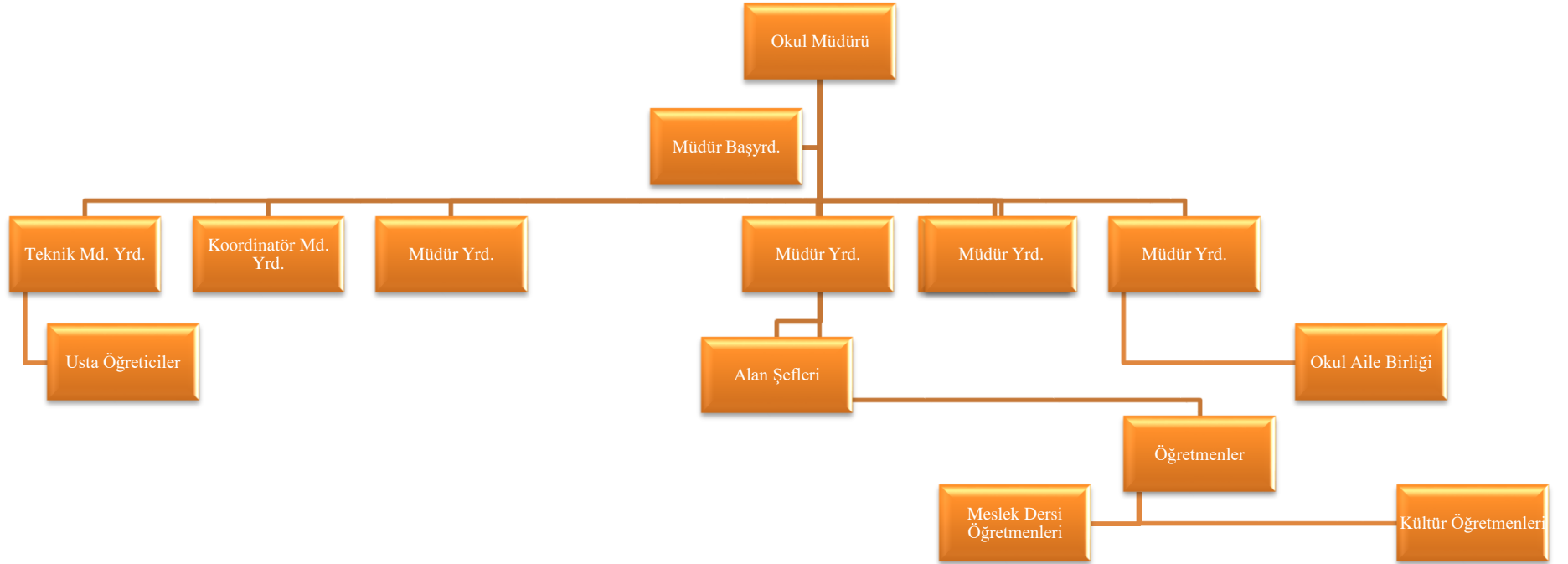
• Velilerin çoğu, okulun velilere yönelik faaliyetler düzenlediğini ve veli katılımını teşvik ettiğini düşünüyor. Bu, okulun velilerle iyi bir ilişki kurduğunu ve onların okul yaşamına aktif olarak katıldığını gösterir.

Bu analiz, okulun belirli alanlarda daha fazla çalışması gereken konuları ve güçlü yönlerini ortaya koyar. Okul, geliştirilmesi gereken alanlarda stratejik planlar geliştirerek ve velilerin geri bildirimlerini dikkate alarak sürekli olarak kendini iyileştirebilir.

2.7 Kuruluş İçi Analiz

Bu bölümde; teşkilat yapısı, insan kaynaklarının yetkinlik düzeyi, kurum kültürü, teknoloji ve bilişim altyapısı, fiziki ve mali kaynaklara ilişkin analizlere yer verilmiştir.

2.7.1 Teşkilat Şeması



2.7.2 İnsan Kaynakları

Bu bölümde, okulumuz personeline ilişkin nicel veriler ile personelin sahip olduğu niteliklerin analizi yapılmıştır. Okulumuzda çalışan personelin görevleri, toplam norm kadro sayısı, mevcut personel sayısı ve ihtiyaç duyulan branşlar detaylı olarak incelenmiştir.

Tablo 6. Çalışanların Görev Dağılımı

Çalışanın Unvanı	Görevleri
Okul /Kurum Müdürü	Müdür, Türk millî eğitiminin genel amaçlarına ve temel ilkelerine uygun olarak Anayasa, kanun, tüzük, yönetmelik, yönerge, genelge ve diğer ilgili mevzuat hükümleri doğrultusunda okulun amaçlarını gerçekleştirmek üzere tüm kaynakların etkili ve verimli kullanımından, ekip ruhu anlayışıyla yönetiminden ve temsilinden birinci derecede sorumlu eğitim ve öğretim lideridir. Müdür, okulu bünyesindeki kurul, komisyon ve ekiplerle iş birliği içinde yönetir.
Müdür Baş Yardımcısı	Müdür başyardımcısı, eğitim ve öğretim, yönetim, rehberlik ve denetim işlerinin planlı, düzenli ve amacına uygun olarak yürütülmesinden müdüre karşı sorumludur
Müdür Yardımcısı	Müdür yardımcısı eğitim, öğretim ve yönetim işlerinin planlı, düzenli ve amacına uygun olarak yürütülmesinden müdüre ve müdür başyardımcısına karşı sorumludur.
Atölye ve Bölüm Şefleri	Alanın bina, eşya, makine-teçhizat ve diğer taşınırların bakım, onarım, koruma, saklama ve kullanıma hazır bulundurulmasını sağlar.
Öğretmenler	Öğretmenler görevlerini Türk millî eğitiminin genel amaçlarına ve temel ilkelerine uygun olarak ilgili mevzuat hükümleri doğrultusunda yapmakla yükümlüdür. Öğretmen çağın bilgi ve teknolojik gelişmelerine bağlı olarak, toplumun ihtiyaçları doğrultusunda bireyin yetiştirilmesi, geliştirilmesi, değerlerine bağlı nitelikli bir insan olarak topluma kazandırılmasına yönelik çalışmalar yaparak toplumsal kalkınmada belirleyici

	<p>ve öncü bir rol üstlenir. Sınıf düzeninden ve yönetiminden sorumlu olan öğretmen, eğitim ve öğretimin gerektirdiği fiziksel ve psikolojik ortamı hazırlar. İzleyeceği programı, yöntem ve teknikleri öğrenciye açıklar. Öğrencilerin araştırarak, yaparak ve yaşayarak öğrenmelerini sağlayacak eğitim ve öğretim teknikleri ile teknolojik kaynakları kullanır</p>
Yönetim İşleri ve Büro Memuru	<p>Büro ve bölümlerde görevli memur, daktilograf ve diğer personel, kendilerine verilen işleri zamanında ve kusursuz olarak yerine getirmek, işlerini usulüne uygun olarak yapmak, ihtiyaç duyulan durumlarda büro hizmetlerinin yerine getirilmesine yardım etmek ve amirleri tarafından verilen diğer görevleri yapmakla yükümlüdür.</p>
Yardımcı Hizmetler Personeli	<p>Genel olarak okulun temiz olmasını sağlamak Hijyen ve sanitasyon ile ilgili görev ve talimatlarını yerine getirmek Temiz ve sağlıklı bir okul ortamı sağlamak İSG ile ilgili hususlarda verilen eğitimler ve yapılan uygulamalara dikkat etmek Sorumluluk alanlarındaki alanların doğru şekilde havalandırılmasını sağlamak.</p>

Tablo 7. İdari Personelin Hizmet Süresine İlişkin Bilgiler

Hizmet Süreleri	2024 Yılı İtibarıyla	
	Kişi Sayısı	%
1-4 Yıl		
5-6 Yıl		
7-10 Yıl		
10 Yıl ve Uzeri	3	100

Tablo 8. Öğretmenlerin Hizmet Süreleri (Yıl İtibarıyla)

Hizmet Süreleri	Branşı	Kadın	Erkek	Hizmet Yılı	Toplam
1-3 Yıl	Yenilenebilir Enerji Teknolojileri	1		1	7
	Matematik	1		1	
	Yenilenebilir Enerji Teknolojileri		1	2	
	Matematik		1	2	
	Bilişim Teknolojileri	1		2	
	Türk Dili ve Edebiyatı	1		2	
	Fizik	1		3	
4-6 Yıl	Matematik	1		4	10
	İngilizce	1		4	
	Felsefe	1		4	
	Tarih	1		5	
	Yenilenebilir Enerji Teknolojileri		3	5	
	Kimya / Kimya Teknolojisi	1		5	
	Tarih		1	6	
	Beden Eğitimi		1	6	
7-10 Yıl	İngilizce	1	1	8	12
	Kimya / Kimya Teknolojisi	1		8	
	Biyoloji	1		8	
	Elektrik-Elektronik Teknolojisi / Elektronik		1	8	
	Kimya / Kimya Teknolojisi		1	9	
	Matematik	1		9	
	Türk Dili ve Edebiyatı		1	9	
	Bilişim Teknolojileri	1		9	
	Biyoloji	1		9	
	Türk Dili ve Edebiyatı	1		10	
	Elektrik-Elektronik Teknolojisi / Elektrik		1	10	
11-15 Yıl	Beden Eğitimi		2	11	15
	Felsefe	1		12	
	Elektrik-Elektronik Teknolojisi / Elektronik		2	12	
	Bilişim Teknolojileri		2	13	
	Türk Dili ve Edebiyatı		1	13	
	Bilişim Teknolojileri		1	13	
	Elektrik-Elektronik Teknolojisi / Elektrik		1	13	

	Bilişim Teknolojileri		2	14	
	Elektrik-Elektronik Teknolojisi / Elektrik		1	14	
	İngilizce		1	15	
	Fizik	1		15	
16-20	Bilişim Teknolojileri	1		16	8
	Bilişim Teknolojileri		1	17	
	Bilişim Teknolojileri		1	18	
	Yenilenebilir Enerji Teknolojileri		1	18	
	Elektrik-Elektronik Teknolojisi / Elektronik		1	19	
	Türk Dili ve Edebiyatı	1		20	
	Bilişim Teknolojileri		1	20	
	Elektrik-Elektronik Teknolojisi / Elektronik		1	20	
20 ve üzeri	Elektrik-Elektronik Teknolojisi / Elektrik		1	23	22
	Matematik	1		23	
	Tarih		1	23	
	Coğrafya		1	24	
	Elektrik-Elektronik Teknolojisi / Elektrik		1	24	
	Kimya / Kimya Teknolojisi		1	25	
	Kimya / Kimya Teknolojisi		1	26	
	Türk Dili ve Edebiyatı	1		26	
	Kimya / Kimya Teknolojisi		1	27	
	Elektrik-Elektronik Teknolojisi / Elektrik		1	27	
	Kimya / Kimya Teknolojisi		1	28	
	Kimya / Kimya Teknolojisi	1	1	30	
	Türk Dili ve Edebiyatı		1	30	
	Elektrik-Elektronik Teknolojisi / Elektrik		1	30	
	Elektrik-Elektronik Teknolojisi / Elektrik		1	32	
	Kimya / Kimya Teknolojisi		1	32	
	Kimya / Kimya Teknolojisi	1		32	
	Coğrafya	1		32	
	Elektrik-Elektronik Teknolojisi / Elektrik		1	32	
	Kimya / Kimya Teknolojisi		1	33	
Kimya / Kimya Teknolojisi	1		33		

Tablo 9. Kurumdaki Mevcut Hizmetli/ Memur Sayısı

	Görevi	Erkek	Kadın	Eğitim Durumu	Hizmet Yılı	Toplam
1	Teknisyen	1		Meslek Lisesi	34	1
2	Hizmetli	1		İlkokul	26	1
3	Bekçi	1		Ön Lisans	34	1

Tablo 10. Okul/kurum Rehberlik Hizmetleri

Mevcut Kapasite				Mevcut Kapasite Kullanımı ve Performans					
Psikolojik Danışman Norm Sayısı	Görev Yapan Psikolojik Danışman Sayısı (Görevlendirme olarak)	İhtiyaç Duyulan Psikolojik Danışman Sayısı	Görüşme Odası Sayısı	Danışmanlık Hizmeti Alan			Rehberlik Hizmetleri ile İlgili Düzenlenen Eğitim/Paylaşım Toplantısı vb. Faaliyet Sayısı		
				Öğrenci Sayısı	Öğretmen Sayısı	Veli Sayısı	Öğretmenlere Yönelik	Öğrencilere Yönelik	Velilere Yönelik
2	2	2	1	67	1	11	4	8	6

2.7.3 Teknolojik Düzey

Okulumuzun teknolojik altyapısı ve teknolojiyi kullanabilme düzeyine ilişkin analizi yapılmıştır.

Okulda derslerde ve ders dışı etkinliklerde kullanılmakta olan araç gereçlerin sayısı ve ihtiyaç durumu belirlenmiştir.

Tablo 11. Teknolojik Araç-Gereç Durumu

Araç-Gereçler	Mevcut Durum	İhtiyaç
Akıllı Tahta	50	0
Bilgisayar	155	0
Laptop	12	0
Televizyon	5	0
Yazıcı	22	0
Fotokopi	4	0

Tablo 12. Fiziki Mekân Durumu

Fiziki Mekân	Var	Yok	Adedi	İhtiyaç
Öğretmen Çalışma Odası	X		4	0
Ekipman Odası	X		2	0
Kütüphane	X		1	0
Rehberlik Servisi	X		1	0
Resim Odası		X		0
Müzik Odası		X		0
Çok Amaçlı Salon	X		1	0
Spor Salonu		X		1
Derslik	X		26	

2.7.4 Mali Kaynaklar

Okul/Kurumun mali kaynak analizi aşağıda belirtilmiştir.

Kaynaklar ileriki yıllar için tahmini olarak verilmiştir.

Tablo 13. Kaynak Tablosu

Kaynaklar	2023	2024	2025	2026	2027	2028
Genel Bütçe	995.000	755.000	850.000	900.000	1.000.000	1.200.000
Okul Aile Birliği	436.557,72	179.000,00	200.000,0	250.000,0	300.000,0	300.000,0
TOPLAM	1.431.557,72	934.000	1.050.000	1.150.000	1.300.000	1.500.000

Tablo 14. Gelir-Gider Tablosu

YILLAR	2021		2022		2023	
HARCAMA KALEMLERİ	GELİR	GİDER	GELİR	GİDER	GELİR	GİDER
Personel	720.404	-	864576,86	47.952,84	1.431.557,72	164.372,59
Küçük Onarım		23.000		32.000		64.529,30
Bilgisayar Harcamaları		37.000		68.000		105.000,0
Temizlik		16.000		65.735		92.771
Telefon		2.298		3.844		8.453,35
Sosyal Faaliyetler		16.000		26.000		35.000
Kırtasiye		14.366		17.339		12.186
GENEL TOPLAM		108.664		260.870,84		482.312,24

2.7.5 İstatistiki Veriler

Tablo 15. İstatistiki Veriler Tablosu

Gösterge	2021	2022	2023	2024
Öğrenci Durumu				
Genel Mevcut	845	785	810	903
Ortalama Sınıf Mevcudu	28	27	29	30
En Fazla Mevcut	35	36	38	39
En Az Mevcut	11	14	13	12
Kaynaştırma Eğitimi	12	23	24	37
Sosyal Faaliyetler				
Faaliyetler	15	17	22	25
Katılımcı Sayısı Öğretmen, Öğrenci, Veli	350	362	385	450
Katılım Oranı (%)	41.42	46.11	47.53	49.83
Kültürel Faaliyetler				
Faaliyetler	7	9	10	12
Katılımcı Sayısı Öğretmen, Öğrenci, Veli	125	130	152	180
Katılım Oranı (%)	14.79	16.56	18.77	19.93
Öğrenci Devam Durumu				
Devamsızlık Ortalaması (%)	28	30	32	27
Önceki Yıldan Kalan Devamsızlık	82	75	72	60
Sürekli Devamsızlık	55	65	75	82
Devamsızlıktan Dönenler	8	10	12	24
Personel Devam Durumu				
Sevk Alma Durumu (%)	7	6	5	3
Ortalama İzin Süresi (Gün)	1.5	1.8	2.3	2
Haftalık Sevk Sıklığı	0.5	0.4	0.6	0.5
Alınan Rapor Sayısı	39	28	33	42
Rehberlik Hizmetleri				
Yararlanan Öğrenci Sayısı	780	750	720	800
Diğer Faaliyetler				
Dış Faaliyetler				
Katılım Gösterilen Faaliyetler	12	8	15	21
Faydalanılan Projeler	3	3	2	2

2.8 Çevre Analizi (PESTLE)

Çevre analiziyle okul/kurum üzerinde etkili olan veya olabilecek politik, ekonomik, sosyo-kültürel, teknolojik, yasal çevresel dış etkenlerin tespit edilmesi amaçlanmıştır.

Tablo 16. PESTLE Analiz Tablosu

ETKENLER	Tespitler (Etkenler/Sorunlar)	Okulumuza Etkisi		Ne Yapılmalı?
		Fırsatlar	Tehditler	
Politik	Mesleki eğitimde kalite güvencesi sistemi oluşturulması, Mesleki ve Teknik Anadolu Lisesinde gerçekleşen yasal düzenlemelerin ortaya çıkardığı belirsizlikler, Okul çevresindeki politik durum Yasal hükümlerin belirlenmesi	Meslek liselerine sunulan ayrıcalıklar, Eğitim olanakları açısından Türkiye'nin cazibesi.	Kontrolsüz biçimde açılan bölümler Artan uluslararası rekabet koşulları karşısında, gerekli kurumsal desteklerin yetersizliği, İdari personel yetersizliği.	Eğitim standartları uluslararası normlara çıkarmak adına gerekli düzenlemeler yapılmalı, Uluslararası rekabet koşullarının iyileştirilmesi adına akademik personelin yurt dışı araştırmalara katılmasına yönelik çalışmalar yapılmalı, Personel açığının kapatılması için gerekli kadro tahsisleri gerçekleştirilmeli.
Ekonomik	Araştırma, eğitim, fiziksel kaynakların yenilenmesi gibi farklı faaliyet ve amaçlar için kamu kaynakları ve yurt dışı kaynaklarının olması, Ulusal ve uluslararası ekonomik darboğazlar, Uygulanan sıkı maliye politikaları. Okulun bulunduğu çevrenin genel gelir durumu Okulun gelirini artırıcı unsurlar	Meslek liselerinin sahip olduğu insan kaynakları avantajları kamu kurumları, savunma ve bilişim gibi sektörler ile iş birliğini kolaylaştırabilmesi, Sanayi ve üretim merkezi konumda yer alan bölge için önemli düzeyde öğretim üyesinin varlığı, Alternatif gelir kaynakları oluşturabilme,	Ekonomik şartların eğitime ayrılan fonları azaltma ihtimali, Genç işsizlik sorunu aday öğrencileri çıktı odaklı davranmaya zorlayarak öğrencilerin yetenekleri doğrultusunda tercih yapmasına engel olması.	Kullanılabilir gelir kaynaklarının yaratılması Sanayi-özel sektör iş birliği çerçevesinde gerçekleştirilecek projeler üzerinden gelir elde edilmesi,

ETKENLER	Tespitler (Etkenler/Sorunlar)	Okulumuza Etkisi		Ne Yapılmalı?
		Fırsatlar	Tehditler	
Sosyo-kültürel	Kariyer beklentileri Ailelerin ve öğrencilerin bilinçlenmeleri Aile yapısındaki değişimler (Geniş aileden çekirdek aileye geçiş) Nüfus artışı Göç Nüfusun yaş gruplarına göre dağılışı Doğum ve ölüm oranları Beslenme alışkanlıkları	Köklü ve yerel düzeyde güçlü sosyal bağlantılara sahip olunması, Mezunları kamu ve özel sektörde önemli konumlarda bulunması ve toplum içerisinde saygın bir konumda bulunması, Mezunlar ile iletişim kurulmasına yönelik çabaların ve girişimlerin bulunması,	Nüfus ve işsizlik oranındaki artışın, üniversitelerin tüm etkinlik alanlarında ve kaynaklarında baskı ve beklentilere yol açması, Araştırmaların toplumsal hizmet boyutunun göz ardı edilmesi,	Okulumuzda toplumsal sorunlara daha fazla değinilmeli Toplumun farklı kesimlerinin bilgi talebi artırılmalı, Öğrencilerin en iyi şekilde eğitim alacağı içerik ve eğitim modellerinin uygulamaya geçirilmesine yönelik çalışmalar yapılmalı,
Teknolojik	MEB teknoloji kullanım durumu E-öğrenme ve internet olanakları Toplumla etkileşim ve tanıtım alanında mobil teknolojiler, sosyal medya, sanal gerçeklik gibi teknolojilerin kullanılabilirliği. Çalışan ve öğrencilerin teknolojiyi kullanım kapasitesi Öğrenci ve çalışanların sahip olduğu teknolojik araçlar Okulun yeni araçlara sahip olma imkânı	İletişim olanaklarının son dönemde hızla gelişmesi, bilgiye ulaşımın giderek kolaylaşması, Artan teknolojik gelişmelerle beraber meslek liselerinin alternatif kanalları (açık kaynak, uzaktan eğitim ve açık öğretim sistemi) kullanarak fiziki mekândan bağımsız öğrencilere ulaşabilmesi.	Araştırma merkezlerinin istenen düzeye gelebilmesi için altyapının çok maliyetli olması, sürekli yenilenmesi ve güncellenmesi, Teknolojik gelişmelerin siber saldırı gibi olumsuzluklara açık olması, Bu saldırılara yönelik geliştirilen yazılımların maliyetli olması.	Eğitim-öğretim faaliyetleri için gerekli teknolojik altyapıların kurulmalı, Bilgi altyapısına yönelik güvenlik önlemlerinin alınması için gerekli girişimler artırılmalı, Yeni bilgi teknolojilerinin kullanımı özendirilmeli, araştırma merkezlerinin donanımları artırılmalı.

2.9 Güçlü ve Zayıf Yönler ile Fırsatlar ve Tehditler (GZFT) Analizi

Okul/kurumun güçlü ve zayıf yönleri ile okul/kurum dışında oluşabilecek fırsatlar ve tehditler belirlenmiştir.

Tablo 17. GZFT Analizi

İçsel Faktörler	Güçlü Yönler	Zayıf Yönler
Misyon ve Vizyon	- Öğretmenlerin %90,7'si ve velilerin %81,8'i okulun misyonunu ve vizyonunu anladıklarını belirtmiştir.	
Eğitim ve Yönetim	- Öğretmenlerin %74,4'ü ve velilerin %78,1'i eğitim ve yönetim kalitesinin sürekli geliştiğini düşünüyor. - Öğrencilerin %52,4'ü kendini güvende hissetmektedir.	- Öğrencilerin %22,8'i okulun temiz ve hijyenik olmadığını düşünüyor.
Temizlik ve Hijyen	- Öğretmenlerin %76,5'i ve velilerin %80,4'ü okulun temizlik standartlarının uygun olduğunu belirtiyor. - Öğrencilerin %25,5'i okulun temiz ve hijyenik olduğunu düşünüyor.	- Öğrencilerin %28,3'ü okulun hijyen ve temizlik standartlarının yeterli olmadığını düşünüyor.
Güvenlik Önlemleri	- Öğretmenlerin %83,6'sı ve velilerin %87,8'i okulun güvenlik önlemlerini yeterli buluyor. - Öğrencilerin %52,4'ü kendini güvende hissetmektedir.	- Öğrencilerin %15,2'si okulda kendini güvende hissetmediğini belirtiyor.
Öğrencilere Destek	- Öğretmenlerin %83,6'sı okulun yeni kabul edilen öğrencilere uygun desteği sağladığını belirtiyor. - Velilerin %87,8'i okulun yeni kabul edilen öğrencilere uygun desteği sağladığını düşünüyor. - Öğrencilerin %63,6'sı öğretmenlerine ihtiyaç duyduklarında kolayca ulaşabildiğini ifade ediyor.	- Öğrencilerin %22,8'i farklı kültürlerden gelen öğrencilerin bu okulda memnuniyete karşılanacağını düşünmüyor. - Velilerin bir kısmı okulun öğrencilere sağladığı desteğin yetersiz olduğunu düşünüyor.
Eğitimde İlgilendirme	- Velilerin %89,1'i okulun çocuklarının okumaya olan ilgisini artırabileceğine inanmaktadır.	
İletişim ve Bilgilendirme	- Velilerin %85,4'ü öğretmenlerin iletişim kurma yöntemlerinden memnun olduğunu ve %85,4'ü okulun çocuklarının öğrenme performansı ve gelişimi hakkında kendilerini iyi bilgilendirdiğini belirtmiştir. - Öğrencilerin %74,2'si öğretmenlerine ihtiyaç duyduklarında kolayca ulaşabildiğini ifade ediyor.	- Bazı veliler iletişim ve bilgilendirme konusunda memnun olmadıklarını belirtmiştir.
Veli Katılımı	- Velilerin %78,7'si okulun velilere yönelik faaliyetler düzenlediğini ve %81,3'ü aktif olarak veli katılımını teşvik ettiğini düşünmektedir.	
Dışsal Faktörler	Fırsatlar	Tehditler
Toplumsal Destek	- Velilerin ve öğretmenlerin okula olan güveni ve desteği, okulun toplumsal kabulünü ve dış paydaşlarla olan ilişkilerini güçlendirebilir.	- Velilerin ve öğrencilerin memnuniyetsizliği, okulun toplumsal algısını olumsuz etkileyebilir.
Kaynak ve İmkanlar	- Okulun eğitim kalitesini artırmak ve öğrencilerin ilgisini çekmek için ek kaynaklar ve imkanlar sağlanabilir.	- Kaynakların yetersiz olması, okulun eğitim kalitesini düşürebilir ve öğrenci memnuniyetini olumsuz etkileyebilir.
Eğitim Programları	- Yeni eğitim programları ve öğretim teknikleriyle öğrencilerin ilgisini artırma fırsatı bulunmaktadır.	- Eğitim programlarının yetersizliği veya güncellenmemesi, öğrencilerin ilgisini ve motivasyonunu olumsuz etkileyebilir.
Teknolojik İlerlemeler	- Teknolojik ilerlemeler ve dijital araçların entegrasyonu ile öğretim yöntemleri geliştirilebilir ve öğrencilerin ilgisi artırılabilir.	- Teknolojik altyapının yetersizliği, eğitim kalitesini ve öğrencilerin dijital becerilerini olumsuz etkileyebilir.
Kültürel Çeşitlilik	- Farklı kültürlerden gelen öğrenciler için kapsayıcı programlar ve etkinlikler düzenlenebilir.	- Kültürel çeşitliliğin yetersiz yönetimi, öğrencilerin memnuniyetsizliğine ve okul içindeki uyuma olumsuz etkide bulunabilir.

2.10 Tespit ve İhtiyaçların Belirlenmesi

Durum analizi kapsamında gerçekleştirilen ayrıntılı çalışmalar sonucunda elde edilen bulgular tespitler ve karşılanması gereken ihtiyaçlar olarak özetlenir. Tespitler, ihtiyaçların gerekçesini oluşturur. İhtiyaçlar ise amaç ve hedeflerin dayanak noktasıdır. İhtiyaçlar tespitlerle uyumlu bir şekilde ve amaçlar ile hedefleri yönlendirebilecek nitelikte ifade edilir.

Tablo 18. Durum Analizi Aşamaları

Durum Analizi Aşamaları	Tespitler/Sorun Alanları	İhtiyaçlar/Gelişim Alanları
Mevzuat Analizi	Mesleki eğitimde kalite güvencesi sistemi oluşturulması Mesleki ve Teknik Anadolu Lisesinde gerçekleşen yasal düzenlemelerin ortaya çıkardığı belirsizlikler Okul çevresindeki politik durum Yasal hükümlerin belirlenmesi	Mevzuatı düzenli olarak takip eden bir ekip oluşturulması ve güncellemelerin sistematik bir şekilde izlenmesi. - Kalite standartlarını belirleyerek, eğitim süreçlerinin izlenmesi ve değerlendirilmesi için bir mekanizma oluşturulması. - Yasal düzenlemelerin düzenli olarak izlenmesi ve okul yönetimiyle paylaşılması için bir süreç oluşturulması. - Okul yönetiminin politik gelişmeleri düzenli olarak takip etmesi ve bu gelişmelerin okul faaliyetlerine etkilerini değerlendirmesi. - Politik duruma uygun iletişim stratejileri geliştirilmesi ve gerektiğinde paydaşlarla iş birliği yapılması. - Okul yönetiminin yasal gereklilikleri belirlemek için gerekli kaynaklara erişiminin sağlanması.
Paydaş Analizi	Öğrenciler- Öğrenci başarılarının düşük olması - Yüksek devamsızlık oranları Veliler- Velilerin okula katılımının düşük olması - Velilerin ve öğretmenlerin iletişim eksikliği Öğretmenler- Öğrenci ihtiyaçlarının yeterince karşılanmaması - Velilerin ve öğretmenlerin iletişim eksikliği	- Akademik destek programlarının güçlendirilmesi- Öğrencilerin motivasyonunu artırmak için çeşitli etkinliklerin düzenlenmesi- Öğrenci katılımını teşvik etmek için öğrenci kulüpleri ve etkinliklerinin çeşitlendirilmesi- Velilerin okula katılımını artırmak için etkinlikler ve bilgilendirme toplantıları düzenlenmesi Öğrencilerin ihtiyaçlarına uygun rehberlik hizmetlerinin sağlanması
Kurum Kültürü Analizi	Öğretmenlerin ve velilerin okulun misyonunu ve vizyonunu anladıklarını belirtmiştir. Ancak, bu anlayışın günlük uygulamalara yeterince yansıtılmadığı belirsizdir.	Misyon ve vizyonun günlük uygulamalara daha etkin bir şekilde yansıtılması için stratejiler geliştirilmesi ve uygulanması. - Öğretmenler, veliler ve yöneticiler arasındaki iş birliğinin güçlendirilmesi ve iletişimin artırılması. - Kurum kültürü ve değerlerin öğrencilere daha etkin bir şekilde aktarılması ve yaşatılması için eğitim programlarının ve etkinliklerin düzenlenmesi.
Fiziki Kaynak Analizi	Okulun derslik sayısı genel olarak yeterli olsa da her yıl değişen öğrenci sayısının belirsizlik oluşturması sorun olabilir. Bazı laboratuvarların istenen düzeyde olmaması da bir sorun alanıdır.	Değişen öğrenci sayılarına uygun esneklik sağlamak için derslik planlamasında revizyon yapılması. - Laboratuvarların altyapısının ve donanımının güncellenmesi ve iyileştirilmesi.
Teknoloji ve Bilişim Altyapısı Analizi	Yeterli teknolojik donanım bulunmakla birlikte yazılım ve internet hızı ve bağlantı sorunları bulunmaktadır.	Yazılım ve internet hızı ile bağlantı sorunlarının giderilmesi için altyapının güncellenmesi. - Teknolojik eğitim araçlarının ve kaynaklarının daha etkin bir şekilde kullanılabilmesi için öğretmenlere eğitim verilmesi.
Mali Kaynaklar Analizi	Mali kaynaklar yıllara göre değişim göstermekte olup süreklilik arz etmemektedir.	Mali kaynakların daha istikrarlı hale getirilmesi ve uzun vadeli planlamaya dayalı olarak tahsis edilmesi.
PESTLE Analizi	Mesleki eğitim- istihdam ilişkisinin geliştirilmesinde iyileştirmeye açık alanlar bulunmaktadır. - Eğitim öğretimin kalitesine yönelik kamuoyunda olumsuz bir algı mevcuttur.	Siyasi ve toplumsal desteği artırmak için daha etkin iletişim stratejileri geliştirilmesi. - Mesleki eğitim programlarının ve iş birliği imkanlarının genişletilmesi. - Kamuoyunda eğitim kalitesine yönelik olumsuz algının düzeltilmesi için farkındalık kampanyaları düzenlenmesi.

2024
2028

GELECEĐE BAKIŞ



3.BÖLÜM

3. GELECEĞE BAKIŞ

Yeşilyayla Mesleki ve Teknik Anadolu Lisesi 2024-2028 Stratejik Planı, sorumlulukların verimli bir şekilde yürütülmesi ve uzun vadeli hedeflerimize ulaşılmasını amaçlayacak şekilde hazırlanmıştır. Stratejik planlamanın başarıya ulaşmasında Misyon ve Vizyon olmak üzere iki kritik faktör bulunmaktadır. Misyon, belirlenen amaç ve hedeflere yönelik güçlü bir görev anlayışını ifade ederken, Vizyon organizasyonun ulaşmak istediği nihai hedefleri belirtir. Bu doğrultuda çalışmalarımız sırasında bağlı kalacağımız temel değerler tanımlanmıştır. Geleceğe yönelik planlama yapılırken; analiz ve raporların gerçekleştirilmesine, üst düzey politika belgelerinin benimsenmesine ve bilinmesine, verimlilik ilkeleri çerçevesinde harcama politikalarının belirlenmesine, okulumuzun bütçesinin genel bütçe, döner sermaye, okul aile birliği hesaplarını da içerecek şekilde kapsamlı bir bütçe yönetimi sürecine odaklanılmasına özen gösterilmiştir.

‘Geleceğe Bakış’ bölümü, durum analizi yapıldıktan sonra stratejik planın misyon, vizyon, temel değerler ile stratejik amaç ve hedeflerini içeren, nereye ulaşmak istediğimizi açıklayan kısımdır. Okulumuzun misyon, vizyon ve temel değerleri, Yeşilyayla Mesleki ve Teknik Anadolu Lisesi Müdürümüz ve Stratejik Planlama Ekibinin katılımıyla gerçekleştirilen toplantıda belirlenmiştir. Ayrıca, İl ve İlçe Milli Eğitim müdürlüklerinin 2024-2028 Stratejik Planları göz önünde bulundurularak belirlenen Amaç, Hedef, Performans Göstergeleri ve Stratejiler ile planımızın ‘Geleceğe Bakış’ bölümü oluşturulmuştur.

3.1 Misyonumuz

Öğrencilerimizin okulumuzda aldığı eğitim ve kazandığı becerilerle şehrimize ve ülkemize değer katan bireyler olarak sektörle iş birliği içinde değişen ve gelişen iş sahalarında yer almasını sağlamaktır.

3.2 Vizyonumuz

Ülkemizin nitelikli işgücünü karşılayan aynı zamanda uluslararası alanda rekabet edebilecek seviyede bilgi ve beceri sahibi bireyler yetiştiren öncü bir kurum olmaktır.

3.3 Temel Değerlerimiz

- Aile bağlarına ve diğer kutsal inançlara saygı göstermek
- Kendini kontrol edebilmek ve dengeli davranmak
- Güçlü iletişim yeteneği
- Teknolojik gelişmelere uyum sağlamak
- Kendine güvenmek ve sürekli kendini geliştirmek
- Yüksek kaliteli hizmet sunma anlayışı
- Saygı, sevgi ve hoşgörüyü benimsemek
- Yaratıcılık ve inovasyon
- Sosyal sorumluluk farkındalığı
- Kaynakların etkin ve verimli kullanımı
- Paydaş memnuniyetine odaklanmak

Kalite, İş Sağlığı ve Güvenliği ve Çevre Politikamız

Mesleki ve teknik eğitimde öncü aynı zamanda dünyaca saygın bir kurum olmayı amaçlıyoruz. Enerji kaynaklarının yavaş yavaş azaldığı dünyamızda; bütün çalışanlarımızla birlikte, Çevre ve İş Sağlığı ve Güvenliği öncelikli olmak üzere ISO 9001,14001,45001 standartları şartları ve diğer tüm yasal mevzuatlara uyumu esas alarak; tüketici değil üretici safında bulunan ve etrafına ışık veren bir kurum olmayı kendimize görev edindik.

Tüm faaliyetlerimizde çalışanlar ve öğrencilerimizin; iş kazaları, yaralanmalar ve sağlık bozulmalarının önlenmesi, meslek hastalıkları, doğal kaynakların verimli kullanımı, çevreyi koruma ve kirliliği önleme konularında bilgilendirilmesi sureti ile; aktif, güvenli ve verimli çalışma ortamının oluşturulmasını sağlamak, insan merkezli yaklaşım sergileyen bir kurum olmak; bunları yaparken çevreye duyarlı olmak, atıkları azaltmak ve çevre kirliliğini önlemek temel ilkemizdir.

Hizmet çitımızı sürekli yeni hedeflere yükseltmek suretiyle gelişen ve daima yenilenen bir yapı tesis etmek, katılımcılık, hedef birliği ve etkin kontrollerle sistemlerin sürekli iyileştirilmesini sağlamak, tüm bu çalışmalarını sürdürürken İş sağlığı ve Güvenliği ve Çevre konusunda her türlü tehlike, risk ve fırsatlarla ilgili çalışmalarını yapılarak sürdürülebilirliğin sağlanması için gerekli tedbirleri almak ve hedeflerimizi düzenli bir şekilde gözden geçirmek öncelikli taahhüdümüzdür.

3.4. Amaç ve Hedeflere İlişkin Mimari

Amaç 1: Öğrencilerin eğitim ve öğretime etkin katılımlarıyla süreci tamamlamalarını sağlamak.

Hedef 1.1: Öğrencilerin okula erişim, devam ve okulu tamamlama oranları artırılabilecektir.

Hedef 1.2: Öğrencilerin ders dışı etkinliklere katılım oranları artırılabilecektir.

Amaç 2: Ulusal ve uluslararası alanda mesleki yeterliliği ile kabul gören, mesleki değerlere sahip, yaratıcı, yenilikçi, girişimci, üretken, ekonomiye değer katan ehil işgücü yetiştirilmesi sağlanacaktır.

Hedef 2.1 Öğrencilerin genel derslerdeki başarı ortalamaları artırılabilecektir.

Hedef 2.2: Öğrencilerin mesleki beceri ve yetkinlikleri geliştirilecektir.

Amaç 3: Okulun amaçlarına ulaşmasını sağlayacak kurumsal imkân ve yetkinlikler verimli ve sürdürülebilir bir şekilde geliştirilecektir.

Hedef 3.1: Okulun fiziki mekânlarının okulun ihtiyaçlar doğrultusunda iyileştirilmesi sağlanacaktır.

Hedef 3.2: Okul yöneticilerinin ve öğretmenlerin mesleki gelişimleri güçlendirilecektir.

Hedef 3.3: Eğitim ve öğretimin bilişsel, duyuşsal ve davranışsal açıdan sağlıklı ve güvenli bir ortamda gerçekleştirilmesi için okul sağlığı ve güvenliği geliştirilecektir.

3.5 Amaç, Hedef ve Performans Göstergesi ile Stratejiler

Okulumuz, eğitim öğretime erişim ve katılım, eğitim ve öğretimde kalite ve kurumsal kapasite olmak üzere üç tema altında amaç, hedef, performans göstergeleri ve stratejilerini belirlemiştir. Her tema için hedef kartlarında yer alan en az bir amaç planlarına dahil edilmiştir.

Eğitim ve öğretime erişim ve katılım teması için belirlenen amaç, öğrencilerin eğitim ve öğretime etkin katılımlarıyla süreci tamamlamalarını sağlamak olup, bu doğrultuda iki hedef belirlenmiştir: öğrencilerin okula erişim, devam ve okulu tamamlama oranlarını artırmak ve öğrencilerin ders dışı etkinliklere katılım oranlarını artırmak.

Eğitim ve öğretimde kalite teması için belirlenen amaç, ulusal ve uluslararası alanda mesleki yeterliliği ile kabul gören, mesleki değerlere sahip, yaratıcı, yenilikçi, girişimci, üretken ve ekonomiye değer katan ehil işgücü yetiştirilmesini sağlamak olup, buna yönelik iki hedef belirlenmiştir: öğrencilerin genel derslerdeki başarı ortalamalarını artırmak ve öğrencilerin mesleki beceri ve yetkinliklerini geliştirmek.

Kurumsal kapasite teması için belirlenen amaç, okulun amaçlarına ulaşmasını sağlayacak kurumsal imkân ve yetkinlikleri verimli ve sürdürülebilir bir şekilde geliştirmek olup, buna yönelik üç hedef belirlenmiştir: okulun fiziki mekânlarının ihtiyaçlar doğrultusunda iyileştirilmesini sağlamak, okul yöneticilerinin ve öğretmenlerin mesleki gelişimlerini güçlendirmek ve eğitim ve öğretimin bilişsel, duyuşsal ve davranışsal açıdan sağlıklı ve güvenli bir ortamda gerçekleştirilmesi için okul sağlığı ve güvenliğini geliştirmek. Performans göstergeleri ve stratejiler, belirlenen amaç ve hedefler doğrultusunda oluşturulmuş ve bu göstergeler arasında okula devam oranları, mesleki gelişim programlarına katılan öğretmen sayısı, modernize edilen sınıf sayısı ve ders dışı etkinliklere katılan öğrenci sayısı yer almaktadır.

TEMA	EĞİTİM-ÖĞRETİME ERİŞİM ve KATILIM								
Amaç 1	A1. Öğrencilerin eğitim ve öğretime etkin katılımlarıyla süreci tamamlamalarını sağlamak.								
Hedef 1.1	H1.1. Öğrencilerin okula erişim, devam ve okulu tamamlama oranları artırılacaktır.								
Performans Göstergeleri	Hedef Etkisi	Başlangıç Değeri	2024	2025	2026	2027	2028	İzleme Sıklığı	Rapor Sıklığı
PG 1.1.1 Bir eğitim ve öğretim yılında devamsızlık süresi 20 günden (mazeretli ve mazeretsiz) fazla olan öğrenci oranı (%)	25	38	35	32	30	28	25	6 Ay	6 Ay
PG 1.1.2 Bir eğitim ve öğretim yılında sınıf tekrar eden öğrenci oranı (%)	25	35	34	33	32	30	27	6 Ay	6 Ay
PG 1.1.3 Bir eğitim ve öğretim yılında örgün eğitimden ayrılan öğrenci oranı (%)	25	10	9	8	7	6	5	6 Ay	6 Ay
PG 1.1.4 Okula kayıt olanların mezun olma oranı (%)	25	82	83	84	85	86	87	12 Ay	12 Ay
Koordinatör Birim	Okul idaresi, rehberlik servisi, sınıf rehber öğretmenleri								
İş birliği Yapılacak Birimler	Zümre Başkanları								
Riskler	Yetersiz kaynak, uyum sorunları, yetersiz aile katılımı, disiplin sorunları								
Stratejiler	<p>S1. Öğrencilerin devamsızlık nedenleri belirlenecek, öğrenci ve veli iş birliğiyle bu nedenleri ortadan kaldırmaya yönelik çalışmalar yürütülecektir.</p> <p>S2. Öğrenci devamsızlığının olumsuz etkilerini azaltmaya yönelik eksik kazanımların giderilmesi, sosyal etkinlikler, uzaktan öğrenme olanaklarına ilişkin farkındalık çalışmaları gibi telafi tedbirleri alınacaktır.</p> <p>S3. Okul ortamının öğrenciler için cazip hale gelmesini sağlayacak sosyal, sportif vb. imkânlar artırılacaktır.</p> <p>S4. Sınıf tekrarı nedenleri araştırılarak buna yönelik önleyici tedbirler geliştirilecektir.</p> <p>S5. Öğrencilerin örgün eğitimden ayrılma nedenleri araştırılıp okul kaynaklı nedenlerin ortadan kaldırılmasına yönelik tedbirler alınacaktır.</p> <p>S6. Özel eğitim ihtiyacı olan öğrencilerin uygun alanda eğitim alabilmeleri için rehberlik ve yönlendirme faaliyetleri yapılacaktır.</p> <p>S7. Öğrencilerin okula, okul kültürüne ve eğitim alacakları alana uyumunu güçlendirmek için çalışmalar yürütülecektir.</p>								
Maliyet Tahmini	₺150.000								
Tespitler	<p>Öğrenci başarılarının düşük olması</p> <p>Yüksek devamsızlık oranları</p> <p>Velilerin okula katılımının düşük olması</p>								
İhtiyaçlar	<p>Öğrencilerin motivasyonunu artırmak için çeşitli etkinliklerin düzenlenmesi-</p> <p>Öğrenci katılımını teşvik etmek için öğrenci kulüpleri ve etkinliklerinin çeşitlendirilmesi</p>								

TEMA	EĞİTİM-ÖĞRETİME ERİŞİM ve KATILIM								
Amaç 1	A1. Öğrencilerin eğitim ve öğretime etkin katılımlarıyla süreci tamamlamalarını sağlamak.								
Hedef 1.2	H1.2. Öğrencilerin ders dışı etkinliklere katılım oranları artırılabacaktır.								
Performans Göstergeleri	Hedef Etkisi	Başlangıç Değeri	2024	2025	2026	2027	2028	İzleme Sıklığı	Rapor Sıklığı
PG 1.2.1 Bir eğitim ve öğretim yılında bilimsel, sosyal, kültürel, sanatsal ve sportif alanlarda kurum içi ve kurum dışı en az iki faaliyete katılan öğrenci oranı (%)	35	5	6	8	10	11	12	6 Ay	6 Ay
PG 1.2.2 Bir eğitim ve öğretim yılında en az iki toplum hizmeti faaliyetine katılan öğrenci oranı	35	2,35	3,5	4	4,5	5	5,5	6 Ay	6 Ay
PG 1.2.3 Bir eğitim ve öğretim yılında yerel, ulusal ve uluslararası proje, yarışma vb. etkinliklere katılan öğrenci oranı	30	10	12	13	14	15	16	6 Ay	6 Ay
Koordinatör Birim	Okul idaresi, rehberlik servisi, sınıf rehber öğretmenleri								
İş birliği Yapılacak Birimler	Zümre Başkanları								
Riskler	İlgisizlik ve Motivasyon Eksikliği, Zaman ve Program Çakışması, Etkinlik Çeşitliliği								
Stratejiler	<p>S1. Her bir öğrencinin bir kulüp faaliyetinde aktif olarak yer alması sağlanarak kulüp faaliyetlerinin etkinliği artırılabacaktır.</p> <p>S2. Öğrencilerin seviyelerine uygun olarak toplumsal sorunların çözümüne katkı sağlamak amacıyla afet ve acil durum, çevre, eğitim, spor, kültür ve turizm, sağlık ve sosyal hizmetler alanlarında toplum hizmeti faaliyetlerine katılımları artırılabacaktır.</p> <p>S3. Öğrencilerin yerel, ulusal ve uluslararası proje ve yarışmalara katılmaları teşvik edilecektir.</p> <p>S4. Okulda eğitimi verilen meslek alanlarının öğretim programı kazanımlarına uygun olarak kurum dışı etkinliklere katılım teşvik edilecektir.</p> <p>S5. Okulda oluşturulacak bilim kulübü aracılığıyla yerel düzeyde etkinliklerin düzenlenmesi sağlanacaktır.</p> <p>S6. Sektörle iş birliği içerisinde yürütülen bilimsel, sosyal, kültürel, sanatsal ve sportif alanlardaki faaliyetler artırılabacaktır.</p>								
Maliyet Tahmini	₺180.000								
Tespitler	Öğrenci ihtiyaçlarının yeterince karşılanmaması Öğrenci başarılarının düşük olması								
İhtiyaçlar	Öğrencilerin motivasyonunu artırmak için çeşitli etkinliklerin düzenlenmesi Öğrenci katılımını teşvik etmek için öğrenci kulüpleri ve etkinliklerinin çeşitlendirilmesi								

TEMA	EĞİTİM-ÖĞRETİMDE KALİTE								
Amaç 2	A2. Ulusal ve uluslararası alanda mesleki yeterliliği ile kabul gören, mesleki değerlere sahip, yaratıcı, yenilikçi, girişimci, üretken, ekonomiye değer katan ehil işgücü yetiştirilmesi sağlanacaktır.								
Hedef 2.1	H2.1. Öğrencilerin genel derslerdeki başarı ortalamaları artırılabacaktır.								
Performans Göstergeleri	Hedefe Etkisi	Başlangıç Değeri	2024	2025	2026	2027	2028	İzleme Sıklığı	Rapor Sıklığı
PG2.1.1. Matematik dersi not ortalaması	20	39	45	48	50	51	55	6 Ay	6 Ay
PG2.1.2. Türk dili ve Edebiyatı dersi not ortalaması	20	43	45	48	50	51	55	6 Ay	6 Ay
PG2.1.3. Ortak dersler not ortalaması	20	40	42	44	46	50	52	6 Ay	6 Ay
PG2.1.4. Yabancı dil dersleri not ortalaması	20	45	48	52	55	56	58	6 Ay	6 Ay
PG2.1.5. Öğrenci başına okunan kitap ortalaması	20	0,7	1.2	2	2.4	3	3,5	6 Ay	6 Ay
Koordinatör Birim	Okul idaresi, rehberlik servisi, sınıf rehber öğretmenleri, ders öğretmenleri								
İş birliği Yapılacak Birimler	Zümre Başkanları								
Riskler	İlgisizlik ve Motivasyon Eksikliği, Devamsızlık								
Stratejiler	<p>S1. Öğrencilerin genel derslerdeki kazanım eksiklikleri tespit edilerek destekleme ve yetiştirme kurslarıyla akademik yeterliklerinin artırılması sağlanacaktır.</p> <p>S2. Uzaktan eğitim videoları aracılığıyla öğrencilerin tamamlayıcı ve destekleyici eğitim almaları sağlanacaktır.</p> <p>S3. Okulda düzenlenen münazara, panel vb. etkinlikler vasıtasıyla öğrencilerin dili kullanma ve kendilerini ifade etme becerileri geliştirilecektir.</p> <p>S4. Öğrencilerin kitap okumasını teşvik etmek için etkinlikler düzenlenecektir.</p> <p>S5. Okul içinde makale, kompozisyon yazma, resim yapma vb. yarışmalar düzenlenecek ve öğrencilerin ödüllendirilmesi sağlanacaktır.</p> <p>S6. Derslerde proje tabanlı yöntem kullanılarak öğrencilerin analiz, sentez ve değerlendirme becerilerinin geliştirilmesi sağlanacaktır.</p> <p>S7. Her bir öğrencinin hazır bulunuşluk seviyesine uygun en az bir proje ve etkinliğe katılması sağlanacaktır.</p>								
Maliyet Tahmini	₺100.000								
Tespitler	Öğrenci başarılarının düşük olması								
İhtiyaçlar	Akademik destek programlarının güçlendirilmesi Öğrencilerin motivasyonunu artırmak için çeşitli etkinliklerin düzenlenmesi								

TEMA	EĞİTİM-ÖĞRETİMDE KALİTE								
Amaç 2	A2. Ulusal ve uluslararası alanda mesleki yeterliliği ile kabul gören, mesleki değerlere sahip, yaratıcı, yenilikçi, girişimci, üretken, ekonomiye değer katan ehil işgücü yetiştirilmesi sağlanacaktır.								
Hedef 2.2	H2.2. Öğrencilerin mesleki beceri ve yetkinlikleri geliştirilecektir.								
Performans Göstergeleri	Hedefe Etkisi	Başlangıç Değeri	2024	2025	2026	2027	2028	İzleme Sıklığı	Rapor Sıklığı
PG2.2.1. Meslek dersleri yıl sonu puan ortalaması	15	60,27	61,45	62.3	64.20	65.80	66.10	12 Ay	12 Ay
PG2.2.2. Beceri eğitimi yıl sonu puan ortalaması	20	92,6	94	95	95,5	96	97	12 Ay	12 Ay
PG2.2.3. Beceri eğitimi alan öğrencilerden işletmenin öğrenci becerileri ile ilgili memnuniyet	15	%94	%95	%96	%97	%97,5	%98	12 Ay	12 Ay
PG2.2.4. Beceri eğitimi alan öğrencilerden işletmenin mesleki etik ile ilgili memnuniyet oranı	15	%95	%95	%96	%97	%97,1	%98	12 Ay	12 Ay
PG2.2.5. Öğrencilerin beceri eğitimi aldıkları işletmeden memnuniyet oranı	10	%90	%92	%93	%94	%95	%96	12 Ay	12 Ay
PG2.2.6. Yeşil becerilerle ilgili hazırlanan en az bir etkinlik/projeye katılan öğrenci	10	%0,5	%1	%1,5	%2	%3	%4	12 Ay	12 Ay
PG2.2.7. Yapay zekâ, ileri teknoloji vb. konularda üretilen proje sayısı	5	2	2	4	5	6	7	12 Ay	12 Ay
PG2.2.8. Yapay zekâ, ileri teknoloji vb. alanlarda yerel, ulusal ve uluslararası boyutlarda katılım sağlanan etkinlik sayısı	5	3	4	5	6	7	8	12 Ay	12 Ay
PG2.2.9. Buluş, patent, marka ve faydalı model başvuru sayısı	5	2	0	1	4	3	4	12 Ay	12 Ay
Koordinatör Birim	Okul idaresi, Alan Şefleri, Meslek dersi öğretmenleri, ders öğretmenleri								
İş birliği Yapılacak Birimler	Zümre Başkanları								
Riskler	İlgisizlik ve Motivasyon Eksikliği, Devamsızlık								
Stratejiler	<p>S1. Meslek derslerinde proje tabanlı yöntem kullanılarak öğrencilerin analiz, sentez ve değerlendirme becerilerinin geliştirilmesi sağlanacaktır.</p> <p>S2. Bakanlık tarafından hazırlanan eğitim-iş ahlakı ve öğrenci yeterlilikleri anketlerinin işletmeler ve öğrenciler tarafından doldurması sağlanacaktır. Anket sonuçları değerlendirilerek sonuçlara uygun stratejiler belirlenecektir.</p> <p>S3. Öğrencilerin atölye ve laboratuvar derslerinde fiziki mekân sorumluluğu alması sağlanarak öğrencilerde sorumluluk bilinci geliştirilecektir.</p> <p>S4. Mesleki ve teknik eğitimle ilgili yerel, ulusal ve uluslararası boyutta düzenlenen etkinliklere katılım sağlanacaktır.</p> <p>S5. Öğrencilerin alanlarında becerilerini geliştirmelerini, mesleki yeterliklerinin farkına varmalarını sağlamak amacıyla fikri mülkiyet alanında çalışmalar geliştirilecektir.</p> <p>S6. Çevre okullarda eğitim gören öğrencilerde iklim değişikliği ve yeşil dönüşüm konularında farkındalık oluşturulmasına yönelik faaliyetler gerçekleştirilecektir.</p>								
Maliyet Tahmini	₺300.000								
Tespitler	Öğrenci başarılarının düşük olması								
İhtiyaçlar	Akademik destek programlarının güçlendirilmesi Öğrencilerin motivasyonunu artırmak için çeşitli etkinliklerin düzenlenmesi								

TEMA	KURUMSAL KAPASİTE								
Amaç 3	A3. Okulun amaçlarına ulaşmasını sağlayacak kurumsal imkân ve yetkinlikler verimli ve sürdürülebilir bir şekilde geliştirilecektir.								
Hedef 3.1	H3.1. Okulun fiziki mekânlarının okulun ihtiyaçlar doğrultusunda iyileştirilmesi sağlanacaktır.								
Performans Göstergeleri	Hedefe Etkisi	Başlangıç Değeri	2024	2025	2026	2027	2028	İzleme Sıklığı	Rapor Sıklığı
PG3.1.1. İyileştirilen fiziki mekân (derslik, spor salonu, kütüphane, pansiyon vb.) sayısı	25	0	1	2	3	4	5	12 Ay	12 Ay
PG3.1.2. Sektörle iş birliği içerisinde yenilenen atölye ve laboratuvar sayısı	25	0	1	2	3	4	5	12 Ay	12 Ay
PG3.1.3. Fiziksel mekânların temizlik ve hijyenine ilişkin memnuniyet oranı (%)	25	76,80	80	84	88	90	95	12 Ay	12 Ay
PG3.1.4. Altyapı ve donatım eksikliği bulunan fiziksel birim sayısı	25	3	3	2	1	1	0	12 Ay	12 Ay
Koordinatör Birim	Okul idaresi, Alan Şefleri, Meslek dersi öğretmenleri, ders öğretmenleri								
İş birliği Yapılacak Birimler	Zümre Başkanları, Sektör yetkilileri								
Riskler	Ekonomik değişimler, bütçe kısıtlaması, sektörle iş birliğinin etkin olmaması								
Stratejiler	S1. Okulun fiziki mekânlarının durum tespiti yapılacak ve iyileştirilmesi için bir plan doğrultusunda çalışmalar yapılacaktır. S2. Fiziki mekânların iyileştirilmesi için kamu idareleri, belediyeler ve işverenlerle iş birlikleri yapılacaktır. S3. Atölye ve laboratuvarların iyileştirilmesi için sektör ile iş birlikleri yapılacaktır. S4. Bilişim altyapısını güçlendirmek amacıyla sektörle iş birlikleri yapılacaktır. S5. Temizlik memnuniyet düzeyi belirlemek için anketler uygulanarak yapılacak değerlendirmeler sonucunda gerekli tedbirler alınacaktır.								
Maliyet Tahmini	₺800.000								
Tespitler	Okulun fiziki mekânları genel olarak yeterli olmakla birlikte; yıllara göre esnek öğrenci sayıları derslik ihtiyacı yaratmaktadır.								
İhtiyaçlar	Değişen öğrenci sayılarına uygun esneklik sağlamak için derslik planlamasında revizyon yapılması. - Laboratuvarların altyapısının ve donanımının güncellenmesi ve iyileştirilmesi.								

TEMA	KURUMSAL KAPASİTE								
Amaç 3	A3. Okulun amaçlarına ulaşmasını sağlayacak kurumsal imkân ve yetkinlikler verimli ve sürdürülebilir bir şekilde geliştirilecektir.								
Hedef 3.2	H3.2. Okul yöneticilerinin ve öğretmenlerin mesleki gelişimleri güçlendirilecektir.								
Performans Göstergeleri	Hedef Etkisi	Başlangıç Değeri	2024	2025	2026	2027	2028	İzleme Sıklığı	Rapor Sıklığı
PG3.2.1. Hizmet içi eğitim alan yönetici ve öğretmen oranı (%)	20	100	100	100	100	100	100	12 Ay	12 Ay
PG3.2.2. İş başı eğitim alan atölye ve laboratuvar öğretmeni oranı (%)	20	100	100	100	100	100	100	12 Ay	12 Ay
PG3.2.3. Hizmet içi eğitim alan genel bilgi ve kültür dersleri öğretmeni oranı (%)	20	100	100	100	100	100	100	12 Ay	12 Ay
PG3.2.4. Hizmet içi eğitim alan atölye ve laboratuvar öğretmeni oranı (%)	20	100	100	100	100	100	100	12 Ay	12 Ay
PG3.2.5. Uzaktan hizmet içi eğitime katılan öğretmen oranı (%)	20	100	100	100	100	100	100	12 Ay	12 Ay
Koordinatör Birim	Okul idaresi, Rehberlik Servisi								
İş birliği Yapılacak Birimler	Zümre Başkanları, öğretmenler								
Riskler	Devamsızlık, motivasyon eksikliği, zaman uyumsuzluğu								
Stratejiler	<p>S1. Okul yöneticilerinin ve öğretmenlerin mesleki gelişim ihtiyaçları tespit edilerek, bu ihtiyaçları gidermeye yönelik bir mesleki gelişim planı hazırlanacaktır.</p> <p>S2. Sektörle yapılan iş birlikleri kapsamında atölye ve laboratuvar öğretmenlerinin iş başı eğitim almaları sağlanacaktır.</p> <p>S3. Kültür öğretmenlerinin alanlarında mesleki gelişimlerini ve öğretmenlik yeterliklerini geliştirmek için yerel ve merkezi düzeyde eğitim almaları sağlanacaktır.</p> <p>S4. Atölye ve laboratuvar öğretmenlerinin alanlarında mesleki gelişimlerini ve öğretmenlik yeterliklerini geliştirmek için yerel ve merkezi düzeyde eğitim almaları sağlanacaktır.</p> <p>S5. Okul yöneticilerinin ve öğretmenlerin uzaktan hizmet içi eğitimlere katılmaları teşvik edilecektir.</p> <p>S6. Okul personelinin motivasyon, iş doyumunu ve kurumsal bağlılık düzeylerini artıracak çalışmalar yapılacaktır.</p>								
Maliyet Tahmini	₺300.000								
Tespitler	Velilerin ve öğretmenlerin iletişim eksikliği Öğrenci ihtiyaçlarının yeterince karşılanmaması								
İhtiyaçlar	Yasal düzenlemelerin düzenli olarak izlenmesi ve okul yönetimiyle paylaşılması için bir süreç oluşturulması								

TEMA	KURUMSAL KAPASİTE								
Amaç 3	A3. Okulun amaçlarına ulaşmasını sağlayacak kurumsal imkân ve yetkinlikler verimli ve sürdürülebilir bir şekilde geliştirilecektir.								
Hedef 3.3	H3.3. Eğitim ve öğretimin bilişsel, duyuşsal ve davranışsal açıdan sağlıklı ve güvenli bir ortamda gerçekleştirilmesi için okul sağlığı ve güvenliği geliştirilecektir.								
Performans Göstergeleri	Hedefe Etkisi	Başlangıç Değeri	2024	2025	2026	2027	2028	İzleme Sıklığı	Rapor Sıklığı
PG3.3.1. Atölye ve laboratuvarlarda yaşanan iş kazası sayısı	15	0	0	0	0	0	0	6 Ay	6 Ay
PG3.3.2. Okulda yaşanan kaza sayısı	15	0	0	0	0	0	0	6 Ay	6 Ay
PG3.3.3. Bağımlılıkla mücadele ile ilgili konularda eğitim alan öğrenci ve öğretmen sayısı	10	250/3	280/5	330/10	350/15	360/20	370/30	6 Ay	6 Ay
PG3.3.4. Akran zorbalığı ve siber zorbalıkla ilgili konularda eğitim alan öğrenci ve öğretmen sayısı	10	150/4	170/8	190/10	200/20	220/30	250/40	6 Ay	6 Ay
PG3.3.5. Sağlıklı beslenmeyle ilgili konularda verilen eğitim alan öğrenci ve öğretmen sayısı	10	150/5	170/8	175/10	180/15	190/20	200/30	6 Ay	6 Ay
PG3.3.6. Hijyen, gıda güvenliği, bulaşıcı hastalıklar ile ilgili konularda verilen eğitim alan öğrenci ve öğretmen sayısı	10	170/2	180/4	185/6	190/10	200/15	210/20	6 Ay	6 Ay
PG3.3.7. Disiplin kuruluna sevk edilen olayı sayısı	10	55	55	50	45	40	35	6 Ay	6 Ay
PG3.3.8. Sivil savunma eğitimlerine katılan öğrenci ve öğretmen sayısı	10	120/5	125/6	130/7	135/8	140/9	145/10	6 Ay	6 Ay
PG3.3.9. Afet ve acil durum tatbikat sayısı	10	1	2	3	4	4	5	6 Ay	6 Ay
Koordinatör Birim	Okul idaresi, Rehberlik Servisi								
İş birliği Yapılacak Birimler	Zümre Başkanları, öğretmenler, Alan Şefleri								
Riskler	Fiziksel altyapı eksiklikleri, kaza riski, doğal afetler, bulaşıcı hastalıklar, gıda güvenliği sorunları ve çevresel sağlık riskleri								
Stratejiler	<p>S1. Atölye ve laboratuvarlarda iş kazası yaşanmaması için bilgilendirme faaliyetleri yapılacak ve eğitim ortamları iş güvenliği ve sağlığına uygun hâle getirilecektir.</p> <p>S2. Öğrenci, öğretmen ve velilerde farkındalık oluşturmak için bağımlılıkla mücadele, akran zorbalığı, siber zorbalık, sağlıklı beslenme ve obezite, hijyen, bulaşıcı hastalıklar ve gıda güvenliği gibi konularda alan uzmanları ile iş birliğinde eğitimler düzenlenecektir.</p> <p>S3. Okulda yaşanan disiplin olaylarının nedeni rehber öğretmen koordinasyonunda sınıf rehber öğretmeni ve öğrencilerin diğer öğretmenleriyle iş birliğinde tespit edilerek bu konuda çalışmalar yapılarak öğrencilerin ve velilerin farkındalıkları artırılacaktır.</p> <p>S4. Başarılı ve örnek davranış sergileyen öğrencilerin onur belgesiyle ödüllendirilmesi ve bu öğrencilerin diğer öğrencilere örnek olması sağlanacaktır.</p> <p>S5. Doğa, insan ve teknoloji kaynaklı (deprem, sel, heyelan, yangın, çığ ve salgın hastalıklar vd.) afetlere karşı gerekli tedbirlerin alınması için çalışmalar yapılacaktır.</p> <p>S6. Doğa, insan ve teknoloji kaynaklı (deprem, sel, heyelan, yangın, çığ ve salgın hastalıklar vd.) konularında alan uzmanları ile iş birliğinde öğretmen, öğrenci ve velilere farkındalık eğitimleri verilecektir.</p>								

	S7. Sivil savunma alanında kulüp faaliyetleri kapsamında etkinlikler düzenlenecektir. S8. Okulun afet ve acil durum eylem planının güncel tutulması sağlanacaktır. S9. Afet ve acil durum tatbikatları düzenlenecektir.
Maliyet Tahmini	₺300.000
Tespitler	Yasal düzenlemelerin ortaya çıkardığı belirsizlikler Okul çevresindeki politik durum Yasal hükümlerin belirlenmesi
İhtiyaçlar	Yasal düzenlemelerin düzenli olarak izlenmesi İhtiyaç duyulan eğitimlerin belirlenmesi ve planlanması

2024
2028

MALİYETLENDİRME



4.BÖLÜM

4. MALİYETLENDİRME

Yeşilyayla Mesleki ve Teknik Anadolu Lisesi'nin stratejik planı, kurumun geleceğini belirleyen önemli bir belgedir. Bu planın oluşturulma süreci, kurumun hedeflerini ve eylemlerini gerçekleştirmek için gereken maliyetleri belirlemeyi içerir. Temel amacı, stratejik hedeflerin ve eylemlerin arkasındaki finansal gereksinimleri anlamak ve politika tercihlerinin ve karar alma sürecinin daha rasyonel hale getirilmesine yardımcı olmaktır.

Bu doğrultuda, stratejik planın maliyetlendirilmesi sürecinde aşağıdaki adımlar izlenmiştir:

1. **Hedef Belirleme ve Eylem Planlama:** İlk adımda, kurumun hedefleri ve hedeflere ulaşmak için gereken eylemler belirlenmiştir. Bu belirleme süreci, durum analizi çalışmaları sonuçlarına dayanarak birimlerin katılımıyla gerçekleştirilmiştir.
2. **Maliyet Tahmini:** Eylemlere ilişkin tahmini maliyetler belirlenmiştir. Bu maliyetler, personel, ekipman, malzeme ve diğer kaynak gereksinimlerini içermektedir.
3. **Genel Yönetim Giderleri:** Eylemlere ilişkin maliyetlerin bütçe dağılımları yapılmadan önce, genel yönetim giderleri ayrılmıştır. Bu, kurumun işleyişi için gerekli olan sabit giderleri içerir.
4. **Bütçe Kaynakları ve Katkılar:** Müdürlüğe merkezi yönetim bütçesinden ayrılan payın yanı sıra, hayırseverlerin, valiliğin ve belediyelerin katkıları ile okul aile birliklerinin katkıları, sosyal yardımlaşma ve diğer AB gelirleri de hesaplanmıştır.
5. **Stratejik Planın Maliyeti:** Hedef maliyetlerden yola çıkarak amaç maliyetleri belirlenmiş ve sonuç olarak stratejik planın tahmini maliyeti hesaplanmıştır.

Bu sürecin sonunda, Yeşilyayla Mesleki ve Teknik Anadolu Lisesi'nin stratejik planının tahmini maliyeti, belirlenen toplam maliyetlerden oluşmaktadır. Genel Yönetim Giderleri tabloya dahil edilmemiştir. Bu maliyetler, kurumun vizyonunu gerçekleştirmek için gereken finansal kaynakların bir yansımasıdır.

Tablo 19 Tahmini Maliyet Tablosu

	2024	2025	2026	2027	2028	Toplam Maliyet
Amaç 1						
Hedef 1.1	₺20.582	₺22.640	₺24.904	₺27.395	₺30.134	₺120.000
Hedef 1.2	₺30.874	₺33.960	₺37.356	₺41.066	₺45.100	₺180.000
Amaç 2						
Hedef 2.1	₺17.152	₺18.867	₺20.753	₺22.828	₺25.111	₺100.000
Hedef 2.2	₺51.456	₺56.601	₺62.258	₺68.483	₺75.334	₺300.000
Amaç 3						
Hedef 3.1	₺137.213	₺150.935	₺166.028	₺182.630	₺200.893	₺800.000
Hedef 3.2	₺51.456	₺56.601	₺62.258	₺68.483	₺75.334	₺300.000
Hedef 3.3	₺514.560	₺566.008	₺622.581	₺684.826	₺753.337	₺3.000.000
TOPLAM	₺843.293	₺906.612	₺996.138	₺1.095.711	₺1.259.573	₺5.100.000

2024
2028

İZLEME VE DEĞERLENDİRME



5.BÖLÜM

5. İZLEME VE DEĞERLENDİRME

5.1. İzleme ve Değerlendirme Süreci

İzleme, 2024-2028 dönemi stratejik planımızın uygulanma sürecinin düzenli olarak takip edilmesi ve ilerlemenin kontrol edilmesini kapsar. Değerlendirme ise planın hedeflerine ne ölçüde ulaşıldığının belirlenmesi ve bu süreçte karşılaşılan sorunların analiz edilmesini içerir. Bu süreçler, stratejik planın başarısını sağlamak için kritik öneme sahiptir.

5.2. Sorumluluklar ve Roller

- **Stratejik Plan İzleme ve Değerlendirme Komisyonu:** Okul müdürü başkanlığında, müdür yardımcıları, bölüm başkanları, öğretmen temsilcileri ve öğrenci temsilcilerinden oluşur.
- **Sorumluluklar:**
 - **Okul Müdürü:** İzleme ve değerlendirme süreçlerinin genel koordinasyonundan sorumludur.
 - **Müdür Yardımcıları:** Verilerin toplanması ve raporlanmasında koordinasyonu sağlar.
 - **Bölüm Başkanları:** Kendi bölümlerindeki stratejik hedeflerin takibini yapar.
 - **Öğretmen ve Öğrenci Temsilcileri:** İzleme ve değerlendirme süreçlerine katılım sağlar ve geri bildirim verir.

5.3. Performans Göstergeleri

- **KPI'lar (Anahtar Performans Göstergeleri):**
 - **Mezuniyet Oranı:** %82
 - **Devamsızlık Oranı:** %38
 - **Staj ve İşe Yerleşme Oranı:** %85
 - **Öğrenci Memnuniyeti:** %80
 - **Öğretmen Memnuniyeti:** %85
- **Hedefler:** Her performans göstergesi için somut hedefler belirlenmiştir. Bu hedefler, okulun genel başarı kriterlerini yansıtacak şekilde seçilmiştir.

5.4. İzleme ve Değerlendirme Metodolojisi

- **Veri Toplama Yöntemleri:** Anketler, görüşmeler, gözlemler, akademik ve idari raporlar.
- **Veri Analiz Yöntemleri:** Nicel ve nitel analizler, istatistiksel değerlendirmeler. Özellikle veri yönetim yazılımları ve analiz araçları kullanılacaktır.
- **Raporlama Süreci:**
 - **Aylık Raporlar:** Müdür yardımcıları tarafından hazırlanır ve okul müdürüne sunulur.
 - **Yıllık Raporlar:** Stratejik Plan İzleme ve Değerlendirme Komisyonu tarafından hazırlanır ve okul genelinde paylaşılır.

5.5. Zaman Çizelgesi

- **Aylık İzleme:** Her ayın sonunda müdür yardımcıları tarafından toplanan verilerin analizi yapılır ve raporlanır.
- **Yıllık Değerlendirme:** Her yılın sonunda genel değerlendirme yapılır, rapor hazırlanır ve stratejik plan gerektiğinde revize edilir.
- **Dönem Sonu Toplantıları:** Her eğitim-öğretim dönemi sonunda geniş katılımlı değerlendirme toplantıları düzenlenir.

- **Esneklik:** Zaman çizelgesi, gerektiğinde revize edilerek esnek bir şekilde uygulanabilir.

5.6. Risk Yönetimi ve Düzeltici Faaliyetler

- **Risk Değerlendirmesi:** Her dönemin başında potansiyel riskler belirlenir ve analiz edilir.
- **Düzeltici Faaliyetler:** Hedeflere ulaşamadığı durumlarda, nedenler belirlenerek gerekli düzeltici önlemler alınır. Bu önlemler arasında ek eğitimler, motivasyon artırıcı faaliyetler ve kaynakların yeniden dağıtılması yer alabilir.
- **Acil Durum Stratejileri:** Beklenmedik durumlar için spesifik stratejiler geliştirilir.

5.7. Geri Bildirim Mekanizmaları

- **İç ve Dış Geri Bildirim:** Öğrenciler, veliler, öğretmenler ve iş dünyası temsilcilerinden düzenli geri bildirim alınır. Bu geri bildirimler, stratejik planın uygulanma sürecine dahil edilerek iyileştirmeler yapılır.
- **Katılımcılık:** Paydaşların stratejik planın izleme ve değerlendirme süreçlerine katılımı sağlanır. Bunun için düzenli toplantılar ve anketler düzenlenir.

5.8. İletişim Planı

- **İzleme ve Değerlendirme Sonuçlarının Paylaşımı:** Sonuçlar, okul web sitesi, bültenler ve toplantılar aracılığıyla tüm paydaşlarla paylaşılır.
- **Şeffaflık:** İzleme ve değerlendirme süreçlerinin şeffaflığına yönelik olarak tüm raporlar ve bulgular, paydaşlarla açık ve anlaşılır bir şekilde paylaşılır.

Bu izleme ve değerlendirme yapısı, Yeşilyayla Mesleki ve Teknik Anadolu Lisesi 2024-2028 Stratejik Planı'nın etkin bir şekilde uygulanmasını ve hedeflere ulaşılmasını sağlayacaktır.

2024
2028

YEŞİLYAYLA MESLEKİ VE TEKNİK ANADOLU LİSESİ

